



Pensjonering i KS' tariffområde i perioden 2011 -2022

Innhold

INNHold	1
LISTE OVER TABELLER	1
LISTE OVER FIGURER	3
SAMMENDRAG	4
Innhold	4
Hovedresultater	4
DATAGRUNNLAG.....	5
Samtidige ansattforhold.....	5
Krav om minste stillingsprosent.....	5
Etterslep	5
Andre forhold	5
Metode	6
UTVIKLINGEN AV FORVENTET PENSJONERINGSALDER I KOMMUNER, FYLKESKOMMUNER OG HELSEFORETAK.....	7
Omfang av uttak av pensjon før pensjonsalder og tidspunkt for pensjonering	8
Utviklingen i kommunene	10
Utviklingen i fylkeskommunene	13
Utviklingen i helseforetakene	15
HEL OG DELVIS PENSJONERING.....	18
Bruken av gradert pensjon blant uførepensjonister (50 - 66 år).....	18
Avtalefestet pensjon (AFP)	19
Bruk av helpensjon blant nye AFP-pensjonister i kommunene	22
Bruk av helpensjon blant nye AFP-pensjonister i fylkeskommunene	23
Bruk av helpensjon blant nye AFP-pensjonister i helseforetakene	24
UTVIKLINGEN I FORVENTET PENSJONERINGSALDER BLANT ULIKE YRKESGRUPPER	25
Forskjeller mellom yrkesgrupper.....	25
Forskjeller mellom kjønn innenfor samme yrkesgruppe.....	25
Utviklingen i perioden (2011-2022).....	26
APPENDIKS.....	41
Beskrivelse beregning av forventet pensjoneringsalder	41
Ekstra tabeller og figurer	42

Liste over tabeller

Tabell 1: Antall yrkesaktive i alderen 50-70 år ved inngangen til året.....	7
Tabell 2: Andelen med særaldersgrense blant yrkesaktive i alderen 50-70 år ved inngangen til året.....	8
Tabell 3: Antall yrkesaktive medlemmer med særaldersgrense i alderen 50-70 år ved inngangen til året.....	9
Tabell 4: Forventet pensjoneringsalder for ansatte i kommunene, basert på pensjonsdata for ulike perioder	13
Tabell 5: Forventet pensjoneringsalder for ansatte i fylkeskommuner, basert på pensjonsdata for ulike perioder	15
Tabell 6: Forventet pensjoneringsalder for ansatte i helseforetakene, basert på pensjonsdata for ulike perioder	17
Tabell 7: Antall uføre i aldersgruppen 50 - 66 år.....	18
Tabell 8: Andelen med helpensjon blant nye kvinnelige AFP-pensjonister i kommunene	22
Tabell 9: Andelen med helpensjon blant nye mannlige AFP-pensjonister i kommunene	22
Tabell 10: Andelen med helpensjon blant nye kvinnelige AFP-pensjonister i fylkeskommunene	23
Tabell 11: Andelen med helpensjon blant nye mannlige AFP-pensjonister i fylkeskommunene	23
Tabell 12: Andelen med helpensjon blant nye kvinnelige AFP-pensjonister i helseforetakene	24
Tabell 13: Andelen med helpensjon blant nye mannlige AFP-pensjonister i helseforetakene	24
Tabell 14: Forventet pensjoneringsalder for fagarbeidere, basert på pensjonsdata for ulike perioder.....	27
Tabell 15: Forventet pensjoneringsalder for renholdere, basert på pensjonsdata for ulike perioder	28
Tabell 16: Forventet pensjoneringsalder for hjelpepleiere og helsefagarbeidere, basert på pensjonsdata for ulike perioder.....	29
Tabell 17: Forventet pensjoneringsalder for sykepleiere, basert på pensjonsdata for ulike perioder	30
Tabell 18: Forventet pensjoneringsalder for leger, basert på pensjonsdata for ulike perioder	31
Tabell 19: Forventet pensjoneringsalder for sosionomer, basert på pensjonsdata for ulike perioder	32
Tabell 20: Forventet pensjoneringsalder for miljøterapeuter, basert på pensjonsdata for ulike perioder	33

Tabell 21: Forventet pensjoneringsalder for assistenter, basert på pensjonsdata for ulike perioder.....	34
Tabell 22: Forventet pensjoneringsalder for ufaglærte, basert på pensjonsdata for ulike perioder	35
Tabell 23: Forventet pensjoneringsalder for førskolelærere og pedagoger, basert på pensjonsdata for ulike perioder.....	36
Tabell 24: Forventet pensjoneringsalder for ingeniører og teknikere, basert på pensjonsdata for ulike perioder	37
Tabell 25: Forventet pensjoneringsalder for sekretærer og kontorarbeidere, basert på pensjonsdata for ulike perioder.....	38
Tabell 26: Forventet pensjoneringsalder for saksbehandlere, basert på pensjonsdata for ulike perioder	39
Tabell 27: Forventet pensjoneringsalder for ledere, basert på pensjonsdata for ulike perioder	40
Tabell 28: Oversikt over utviklingen i forventet pensjoneringsalder blant ulike grupper av KLPs medlemsmasse	42

Liste over figurer

Figur 1: Fordelingen av nye pensjonister i alderen 50-66 år i kommunene i 2022	8
Figur 2: Fordelingen av nye pensjonister i alderen 50-66 år i helseforetakene i 2022.....	8
Figur 3: Utviklingen i forventet pensjoneringsalder blant kvinnelige kommuneansatte	10
Figur 4: Utviklingen i forventet pensjoneringsalder blant menn ansatt i kommunene.....	10
Figur 5: Pensjoneringskurver for en fiktiv kohort 50-åringer ansatt i kommunen.....	11
Figur 6: Forventet andel av yrkesaktive kvinner i en gitt alder som pensjoneres i løpet av året (kommuner)	11
Figur 7: Forventet andel av yrkesaktive menn i en gitt alder som pensjoneres i løpet av året (kommuner).....	12
Figur 8: Utviklingen i forventet pensjoneringsalder blant ansatte i fylkeskommunene.....	13
Figur 9: Forventet andel av yrkesaktive kvinner i en gitt alder som pensjoneres i løpet av året (fylkeskommuner)	14
Figur 10: Forventet andel av yrkesaktive menn i en gitt alder som pensjoneres i løpet av året (fylkeskommuner)	14
Figur 11: Pensjoneringskurver for en fiktiv kohort 50-åringer ansatt i fylkeskommunene	14
Figur 12: Pensjoneringskurver for en fiktiv kohort 50-åringer ansatt i helseforetak.....	15
Figur 13: Forventet andel av yrkesaktive kvinner i en gitt alder som pensjoneres i løpet av året (helseforetak)...	15
Figur 14: Utviklingen i forventet pensjoneringsalder blant kvinner ansatt i helseforetak	16
Figur 15: Utviklingen i forventet pensjoneringsalder blant menn ansatt i helseforetak.....	16
Figur 16: Forventet andel av yrkesaktive menn i en gitt alder som pensjoneres i løpet av året (helseforetak)	17
Figur 17: Andelen helpensjonister og gjennomsnittlig utbetalingsgrad blant kvinnelige uførepensjonister (50-66 år)	20
Figur 18: Andelen helpensjonister og gjennomsnittlig utbetalingsgrad blant mannlige uførepensjonister (50-66 år)	21
Figur 19: Gjennomsnittlig pensjonsgrad blant alle nye AFP-pensjonister i kommunene	22
Figur 20: Gjennomsnittlig pensjonsgrad blant alle nye AFP-pensjonister i fylkeskommunene	23
Figur 21: Gjennomsnittlig pensjonsgrad blant alle nye AFP-pensjonister i helseforetakene	24
Figur 22: Pensjoneringskurver for en fiktiv kohort fagarbeidere	27
Figur 23: Utviklingen i forventet pensjoneringsalder blant fagarbeidere i perioden 2011 - 2022	27
Figur 24: Pensjoneringskurver for en fiktiv kohort renholdere	28
Figur 25: Utviklingen i forventet pensjoneringsalder blant renholdere i perioden 2011 - 2022	28
Figur 26: Pensjoneringskurver for en fiktiv kohort hjelpepleiere	29
Figur 27: Utviklingen i forventet pensjoneringsalder blant hjelpepleiere i perioden 2011 - 2022.....	29
Figur 28: Pensjoneringskurver for en fiktiv kohort sykepleiere	30
Figur 29: Utviklingen i forventet pensjoneringsalder blant sykepleiere i perioden 2011 - 2022	30
Figur 30: Pensjoneringskurver for en fiktiv kohort leger	31
Figur 31: Utviklingen i forventet pensjoneringsalder blant leger i perioden 2011 - 2022	31
Figur 32: Pensjoneringskurver for en fiktiv kohort sosionomer	32
Figur 33: Utviklingen i forventet pensjoneringsalder blant sosionomer i perioden 2011 - 2022.....	32
Figur 34: Pensjoneringskurver for en fiktiv kohort miljøterapeuter.....	33
Figur 35: Utviklingen i forventet pensjoneringsalder blant miljøterapeuter i perioden 2011 - 2022	33
Figur 36: Pensjoneringskurver for en fiktiv kohort assistenter	34
Figur 37: Utviklingen i forventet pensjoneringsalder blant assistenter i perioden 2011 - 2022	34
Figur 38: Pensjoneringskurver for en fiktiv kohort ufaglærte.....	35
Figur 39: Utviklingen i forventet pensjoneringsalder blant ufaglærte i perioden 2011 - 2022	35
Figur 40: Pensjoneringskurver for en fiktiv kohort førskolelærere og pedagoger	36
Figur 41: Utviklingen i forventet pensjoneringsalder blant førskolelærere og pedagoger i perioden 2011 - 2022	36
Figur 42: Pensjoneringskurver for en fiktiv kohort ingeniører og teknikere.....	37
Figur 43: Utviklingen i forventet pensjoneringsalder blant ingeniører og teknikere i perioden 2011 - 2022	37
Figur 44: Pensjoneringskurver for en fiktiv kohort sekretærer og kontorarbeidere.....	38
Figur 45: Utviklingen i forventet pensjoneringsalder blant sekretærer og kontorarbeidere i perioden 2011 - 2022	38
Figur 46: Pensjoneringskurver for en fiktiv kohort saksbehandlere, rådgivere og konsulenter	39
Figur 47: Utviklingen i forventet pensjoneringsalder blant saksbehandlere, rådgivere og konsulenter i perioden 2011 - 2022	39
Figur 48: Pensjoneringskurver for en fiktiv kohort ledere	40
Figur 49: Utviklingen i forventet pensjoneringsalder blant ledere i perioden 2011 - 2022.....	40
Figur 50: Bruken av ulike tidligpensjonsordninger blant nye pensjonister i alderen 62 – 66 år i perioden (2011 - 2022)	43
Figur 51: Bruken av ulike tidligpensjonsordninger blant nye pensjonister i alderen 50 – 66 år i perioden (2011 - 2022)	44

Sammendrag

Innhold

Etter forespørsel fra Pensjonskontoret, har vi i KLP i denne rapporten sett på sentrale trekk ved pensjoneringsmønsteret til KLPs medlemmer i KS' tariffområde i perioden 2011 - 2022, med vekt på utviklingen de siste seks årene. Hovedfokuset for rapporten er beregninger av forventet pensjoneringsalder ved 50 år for ulike grupper. I kapittel 2 har vi gjort beregninger av forventet pensjoneringsalder for både menn og kvinner i kommuner, fylkeskommuner og i helseforetak. For ansatte i kommunene og i helseforetakene har vi også gjort separate beregninger for ansatte med og uten 65 års-særaldersgrense. I kapittel 3 oppsummerer vi bruken av hel- og delpensjon blant uføre og AFP-pensjonister. I kapittel 4 er beregningene gjentatt for de største yrkesgruppene blant KLPs medlemmer i kommuner og fylkeskommuner. Store deler av bakgrunns materialet som er brukt i rapportens beregninger er inkludert i vedlegget.

Hovedresultater

Forventet pensjoneringsalder varierer mellom kjønn, segmenter og grupper med og uten særaldersgrense. I kommunene er forventet pensjoneringsalder lavere enn i fylkeskommunene, både for menn og kvinner. Denne forskjellen lar seg i stor grad forklare av at svært mange i kommunene har særaldersgrense. Generelt er forventet pensjoneringsalder lavere blant kvinner enn menn, og lavere blant grupper med særaldersgrense sammenliknet med yrkesgrupper med aldersgrense på 70 år.

Under årene med pandemi, så vi en nedgang i forventet pensjoneringsalder for flere grupper. I den største yrkesgruppen, kvinner i kommunene, ble det observert nedgang over en lengre periode. Forventet pensjoneringsalder ved alder 50 år for denne gruppen var 62.2 år i 2022. Dette er det laveste nivået målt i perioden 2011 - 2022.

Selv om forventet pensjoneringsalder i de siste årene for de aller fleste av KLPs medlemmer går ned, gjelder ikke dette alle grupper. Blant menn med aldersgrense 65 år i kommunene og blant kvinner med aldersgrense 70 år i helseforetakene er nivået i 2022 (63.5 år) på sitt høyeste i perioden mellom 2011 - 2022.

Hva slags type tidligpensjonsordning de ulike gruppene benytter seg av, henger i stor grad sammen med hvor stor andel av gruppen som har særaldersgrense. For medlemsmassen som helhet har AFP vært den mest utbredte formen for tidligpensjon i aldersgruppen 62-66 år i alle år i perioden 2011 – 2022, og i 2022 er uttaket av AFP mer utbredt enn noen gang.

De fleste AFP-pensjonister velger å gå av fullt ved første gangs uttak («helpensjon»), og andelen med helpensjon har økt over tid. Blant nye uførepensjonister i kommunene i aldersgruppen 50 - 66 år har andelen som blir registrert med 100 prosent pensjonsvedtak ved førstegangs vedtak holdt seg forholdsvis stabil. I 2022 ser vi likevel en liten økning i andelen helt uføre blant kvinner generelt, og blant menn i kommunene.

Datagrunnlag

Datagrunnlaget for denne rapporten er informasjon om KLPs aktive medlemmer mellom 50 og 70 år, i kommuner, fylkeskommuner og helseforetak i årene 2011-2022. For hvert år ser vi kun på pensjonering blant medlemmer som var 100% yrkesaktive ved inngangen til året. Det betyr at medlemmer som var delvis pensjonert ved inngangen av året og som økte sitt pensjonsuttak i løpet av året, ikke medregnes som en del av årets tilgang av nye pensjonister. Heller ikke medlemmer som ble meldt inn i pensjonsordningen og pensjonerte seg i løpet av det samme året er medregnet som ny tilgang av pensjonister. Betydningen av å utelate denne gruppen antas å være begrenset. Ettersom KLP ikke har løpende informasjon om tidlig uttak av folketrygd, er informasjon om pensjonering begrenset til informasjon om pensjonering fra tjenstepensjonsordningen. Pensjonstypene vi har inkludert i rapporten er uførepensjon, avtalefestet pensjon, særalderspensjon, tidligpensjon ved 85-årsreglen og ordinær alderspensjon fra 67 år og senere.

Samtidige ansattforhold

I utgangspunktet er informasjon om KLPs medlemmer basert på informasjon om hvert enkelt ansattforhold. De fleste medlemmer har bare ett aktivt ansattforhold om gangen, mens et mindretall har flere samtidige ansattforhold. Hvordan vi teller medlemmer som har samtidige ansattforhold er avhengig av hvilket nivå vi sammenstiller data på. Eksempelvis, dersom nivået vi sammenstiller på er «yrkesgruppe», vil et medlem som jobber både som sykepleier og rådgiver i kommunen, telle med i begge yrkesgruppene. Jobber medlemmet som sykepleier både i kommunen og i et helseforetak, vil medlemmet kun telle som én sykepleier ved sammenstilling på «yrkesgruppe», men vil få uttelling for begge stillingene sine dersom nivået det sammenstilles på er «segment». Ved sammenslåing av ansattforhold vil ansattforholdet med registrert pensjonering få forrang.

Krav om minste stillingsprosent

Kravet om minste stillingsstørrelse for å være innmeldt i pensjonsordningen har variert over tid. For å ha mest mulig sammenliknbare data over tid har vi valgt å ekskludere ansattforhold med stillingsstørrelse under 35%. Denne gruppen utgjør en mindre del av medlemsmassen. Det er heller ikke urimelig å anta at denne gruppen kan ha et annet pensjoneringsmønster enn øvrige av KLPs medlemmer.

Etterslep

Ved utgangen av hvert år er informasjon om årets pensjoneringsregister ikke komplett. Det skyldes at en del pensjonering først registreres noe tid etter pensjoneringsens virkningsdato. For å unngå at senere årganger har mindre komplett informasjon enn tidligere årganger tar vi inn etterslep det året informasjon om pensjonering registreres. Det betyr at all pensjonering som registreres i løpet av et år teller med som en del av årets pensjoneringsregister, uavhengig av når pensjoneringen faktisk skjedde. Riktigheten av å gjøre dette hviler på en antakelse om at etterslepet er omtrent det samme fra et år til et annet.

Andre forhold

I perioden 2013 - 2015 hadde KLP betydelig tilflytting av pensjonskunder fra andre tjenstepensjonsordninger. Dette gjelder spesielt for 2014. Det kan bety at antall pensjonister i forhold til antall yrkesaktive er noe overvurdert dette året. Etterslepet fra 2014 kan også ha vært noe større enn vanlig. Ved beregninger av forventet pensjoneringsalder har vi derfor

slått sammen årene 2014 og 2015. Større bevegelser i perioden 2014-2016 må ellers sees i sammenheng med flytteprosessene.

Som følge av kommunesammenslåinger i 2020, er det noe usikkerhet rundt datakvaliteten i årene 2019 og 2020. I årene som fulgte opplevde KLP noe fraflytting av pensjonskunder. Begge disse forholdene fører til at informasjon om stillingskoder er noe mindre komplett i perioden 2019-2021. Omfanget er ikke stort, men små tap av informasjon kan likevel ha en betydning når datamengden i utgangspunktet er liten.

Generelt tar vi også forbehold om at informasjonen om stillingskoder er den vi får innrapportert fra kommuner og fylkeskommuner. KLP har for eksempel ikke mulighet til å fange opp dersom det er forskjellig praksis i bruk av stillingskoder mellom kommuner, eller dersom kvaliteten i bruk av stillingskoder er begrenset i en enkeltkommune/fylkeskommune.

All informasjon om KLPs medlemmer benyttet i denne rapporten er begrenset til informasjonen som forelå ved inngangen og utgangen av et gitt år. Spesielt betyr det at informasjon om pensjonering i alder 66 år er noe mer usikker enn informasjon om pensjonering i øvrige aldre. Det skyldes at pensjonister som har fylt 67 år ved utgangen av året står oppført som alderspensjonister, uavhengig av hva slags type pensjon de fikk da de hadde sitt første pensjonsuttak. I tvilstilfeller har vi lagt til grunn at medlemmer med aldersgrense 70 år gikk av med AFP, mens medlemmer med særaldersgrense gikk av med særalderspensjon. Dette medfører at uførepensjonering ved 66 år antakeligvis er noe undervurdert. Vi vurderer likevel at konsekvensene av dette er begrenset.

Metode

For å beskrive pensjoneringsmønstre har vi benyttet pensjoneringskurver. Basert på erfaringer om pensjonering over en periode, typisk ett år, har vi beregnet pensjoneringsrater for hver alder fra 50 til 69 år. Pensjoneringsraten for en gitt alder beregnes som antall pensjoneringer i alderen, delt på et gjennomsnittlig antall som stod risikoen for å bli pensjonert i den sammen alderen i løpet av året. De aldersavhengige pensjoneringsratene ble så brukt til å konstruere pensjoneringskurven.

Pensjoneringskurven viser andelen av en «fiktiv kohort» som *ikke* er pensjonert ved inngangen til en gitt alder. Kurven starter i 1 ved inngangen til startalderen for kohorten, som i denne rapporten er satt til å være 50 år. Samtlige medlemmer av den fiktive kohorten antas å være pensjonert innen utgangen av alder 70, noe som tilsvarer at pensjoneringskurven når 0 ved fylte 71 år.

Basert på pensjoneringskurven har vi beregnet forventet pensjoneringsalder *ved alder 50 år* for den fiktive kohorten. Beregningene er utført på samme måte som ved beregning av forventet levealder. En mer matematisk detaljert beskrivelse ligger i vedlegget. Ved beregning av pensjoneringsrater har vi ikke tatt hensyn til gradering av pensjon eller deltidsarbeid. Særlig blant uførepensjonister utgjør graderte pensjoner en stor andel av alle pensjonsuttak. Det er også en del uførepensjonister som kommer helt eller delvis tilbake i arbeid etter noe tid som ufør.

Forventet pensjoneringsalder skal derfor forstås som en forventet alder for første pensjonsuttak, uavhengig av grad, gitt at medlemmene av kohorten (50-åringene) over tid har samme pensjoneringsrater som beregnet for de forskjellige alderstrinnene i den gitte perioden (typisk et år).

Hverken pensjoneringskurven eller beregningen av forventet pensjoneringsalder er en prediksjon av fremtidig pensjoneringsatferd. Det er kun en enkel og konsis måte å oppsummere det observerte pensjoneringsmønsteret i den gitte perioden.

For noen undergrupper er pensjonsdata fra ett enkelt år for lite til å kunne gjøre pålitelige beregninger. Vi har derfor valgt å inkludere beregninger av forventet pensjoneringsalder der observasjonsperioden er lenger enn ett enkelt år. Dette gjør vi for å lettere kunne gi tolkninger av pensjoneringsatferden innenfor en avgrenset tidsperiode der de årlige svingningene er store.

Merk at med pensjonering i en gitt alder f.eks. 60 år er det i denne sammenhengen benyttet pensjonering mellom 60 og 61 år, og ikke «kullalder» som er den alder som årskullet fyller i løpet av året.

Utviklingen av forventet pensjoneringsalder i kommuner, fylkeskommuner og helseforetak

I dette kapittelet presenteres utviklingen av forventet pensjoneringsalder (ved alder 50 år) i perioden 2011-2022 blant KLPs aktive medlemmer ansatt i kommuner, fylkeskommuner og helseforetak. I samtlige segmenter er det en klar overvekt av kvinnelige ansatte. I 2022 er kvinneandelen 65% i fylkeskommunene, 74% i helseforetakene og 78% i kommunene. Det innebærer at datagrunnlaget for menn generelt er noe lite, særlig i fylkeskommunene. Det er derfor mer usikkerhet rundt beregningene av forventet pensjoneringsalder for menn i fylkeskommunene, sammenliknet med de øvrige gruppene.

Tabell 1: Antall yrkesaktive i alderen 50-70 år ved inngangen til året

	2012	2014	2016	2018	2020	2022
Kommuner						
Antall	63 517	77 149	96 254	100 479	100 529	102 658
Kvinneandel	81%	80%	79%	79%	78%	78%
Fylkeskommuner						
Antall	5 743	6 105	7 127	7 109	6 982	6 368
Kvinneandel	68%	68%	67%	68%	67%	65%
Helseforetak						
Antall	28 186	27 865	29 437	30 937	31 289	32 208
Kvinneandel	77%	77%	76%	75%	75%	74%

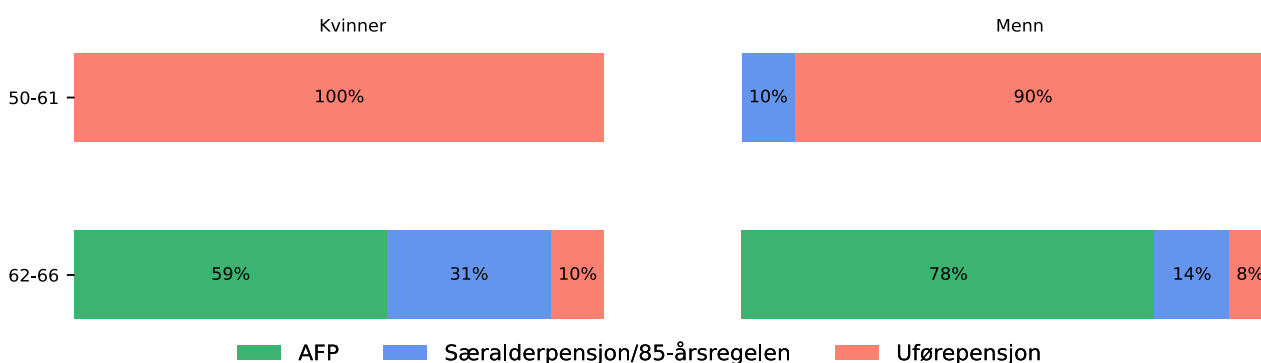
Omtrent 40% av KLPs medlemmer i kommuner, fylkeskommuner og helseforetak i aldersgruppen (50-70 år) har særaldersgrense, men det er store forskjeller mellom segmentene og mellom kjønnene. Andelen med særaldersgrense varierer fra ca. 50% i helseforetakene til 15% (2022) i fylkeskommunene. I fylkeskommunene har andelen med særaldersgrense vært avtakende, særlig blant menn, hvor andelen er halvert fra 2011 til 2022.

Langt flere kvinner enn menn har særaldersgrense. De aller fleste som har særaldersgrense i KLP, har aldersgrense 65 år. I gruppen med særaldersgrense 60 år er imidlertid menn helt dominerende.

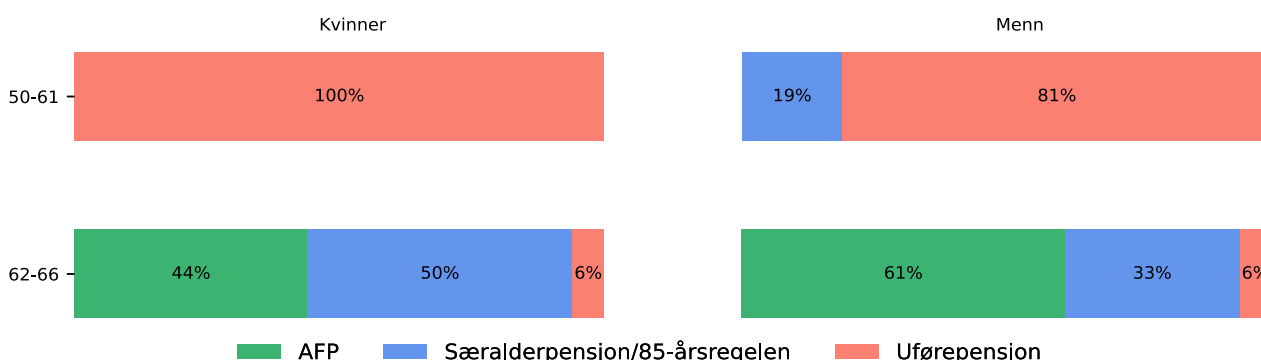
Omfang av uttak av pensjon før pensjonsalder og tidspunkt for pensjonering

Antall som tar ut pensjon før pensjonsalder varierer mellom segmenter, kjønn og uttaksalder. Før fylte 62 år er uførhet den dominerende årsaken til pensjonering. I aldersgruppen 62-66 år er AFP den mest utbredte formen for tidligpensjon i kommunene og fylkeskommunene, og blant menn i helseforetakene. I 2022 stod AFP-uttak for 60% av all pensjonering blant medlemmer i aldersgruppen 62-66 år. Dette er det høyeste nivået som er målt i perioden 2011 – 2022. Blant kvinner i helseforetakene er særalderspensjon og tidligpensjon ved 85-årsregelen mest utbredt.

Figur 1: Fordelingen av nye pensjonister i alderen 50-66 år i kommunene i 2022



Figur 2: Fordelingen av nye pensjonister i alderen 50-66 år i helseforetakene i 2022



En mer detaljert fremstilling av hvordan uttak av pensjon før pensjonsalder har vært over tid finnes i Figur 50 og i vedlegget.

Det er vanligst å ta ut tidligpensjon ved alder 62 og 65 år. Uttak ved disse alderne utgjorde ca. 2/3 av alle uttak i aldersgruppen 62-66 år i 2022. Inkluderes uttak av pensjon frem til og med 70 år, utgjorde uttak ved alderne 62, 65 og 67 år også ca. 2/3 av alle uttak i aldersgruppen 62-70 år, i 2022. Omtrent halvparten som pensjonerer seg i disse alderne starter uttak ved første mulighet, det vil si måneden etter fylt alder.

Tabell 2: Andel med særaldersgrense blant yrkesaktive i alderen 50-70 år ved inngangen til året

	2012	2014	2016	2018	2020	2022
Kommuner						
Totalt	38%	38%	37%	39%	39%	39%

Kvinner	43%	42%	42%	44%	44%	43%
Menn	17%	19%	20%	21%	22%	22%
Fylkeskommuner						
Totalt	21%	21%	19%	19%	18%	15%
Kvinner	25%	25%	23%	23%	22%	20%
Menn	12%	12%	11%	9%	8%	6%
Helseforetak						
Totalt	50%	52%	52%	52%	51%	49%
Kvinner	58%	58%	59%	58%	57%	55%
Menn	26%	30%	32%	33%	34%	34%
Totalt	41%	40%	40%	41%	40%	40%

Tabell 3: Antall yrkesaktive medlemmer med særaldersgrense i alderen 50-70 år ved inngangen til året

	2012	2014	2016	2018	2020	2022
Kommuner						
Totalt	24 274	29 032	36 095	38 955	38 951	39 727
Kvinner	22 262	26 101	32 027	34 422	34 206	34 742
Menn	2 012	2 931	4 068	4 533	4 745	4 985
Fylkeskommuner						
Totalt	1 187	1 289	1 374	1 335	1 236	960
Kvinner	963	1 048	1 127	1 128	1 051	830
Menn	224	241	247	207	185	130
Helseforetak						
Totalt	14 202	14 381	15 429	16 035	15 927	15 885
Kvinner	12 523	12 472	13 203	13 533	13 235	12 980
Menn	1 679	1 909	2 226	2 502	2 692	2 905
Totalt	39 663	44 702	52 898	56 325	56 114	56 572

På et overordnet nivå kan forskjeller i forventet pensjoneringsalder mellom segmenter og kjønn knyttes til forskjeller i uførehypighet og andelen som har særaldersgrense. I samtlige segmenter ser vi en klar forskjell i forventet pensjoneringsalder mellom kjønnene. Kjønnsforskjellen er størst blant ansatte med aldersgrense 70 år. I kommunene kunne kvinner med aldersgrense 70 år i 2022 forventes å ha sitt første pensjonsuttak ca. 2 år tidligere enn sine mannlige kollegaer.

Blant ansatte med aldersgrense 65 år ser vi noe mer variasjon i forventet pensjoneringsalder, både fra år til år og mellom segmentene. I de fleste år har forskjellen i forventet pensjoneringsalder mellom menn og kvinner med særaldersgrense i kommunene vært mellom 0.5 og 1.5 år.

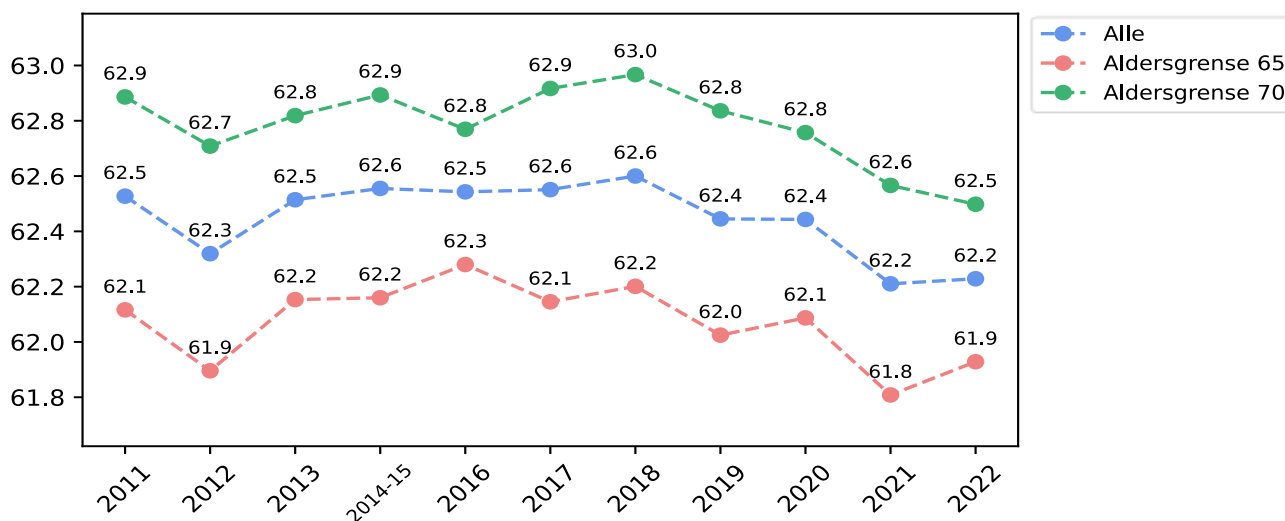
I det følgende presenteres beregninger av forventet pensjoneringsalder ved alder 50 år for ulike undergrupper av KLPs aktive medlemmer i kommuner, fylkeskommuner og helseforetak. Vi har i Figur 5, Figur 11, og Figur 12 tegnet pensjoneringskurver basert på

pensjoneringsdata fra de to siste treårsperiodene. Figur 6, Figur 7, Figur 9, Figur 10, Figur 13 og Figur 16 viser andelen av de yrkesaktive ved inngangen til alderstrinnet som kan forventes å ta ut pensjon på det samme alderstrinnet. Mer presist viser søylen «før 62» sannsynligheten for at en yrkesaktiv 50-åring tar ut pensjon før fylte 62 år, mens søylen «62» viser sannsynligheten for at en yrkesaktiv 62-åring tar ut pensjon før fylte 63 år. Tilsvarende prinsipp gjelder for de øvrige søylene.

Utviklingen i kommunene

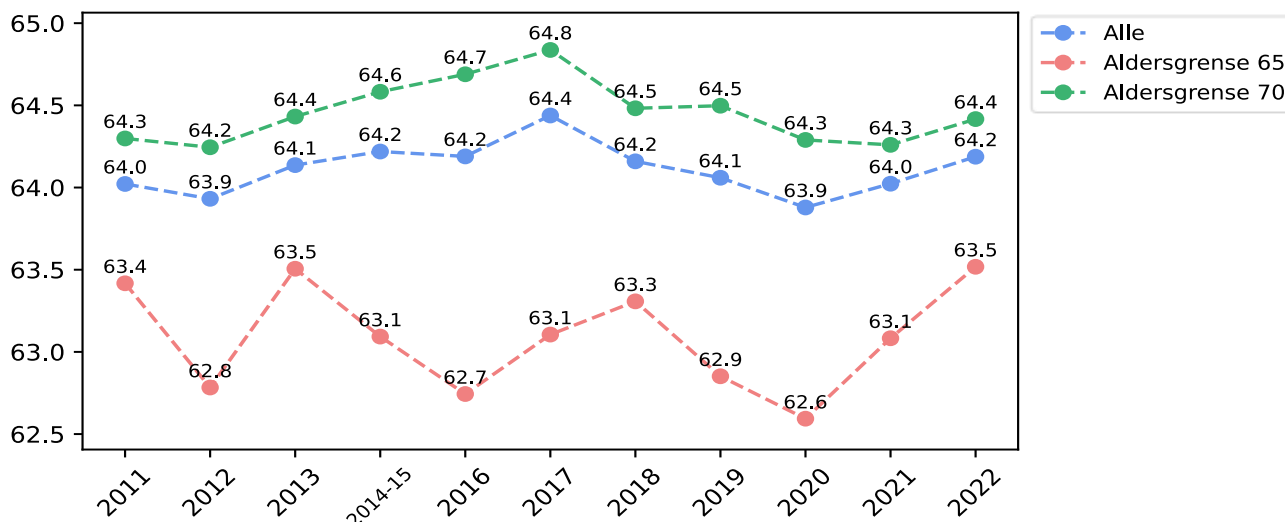
Kvinner i kommunene har lav forventet pensjoneringsalder. Vi ser både at uførehyppigheten er relativt høy og at det er en stor andel som har særaldersgrense. Begge disse forholdene trekker i retning av lavere nivå på forventet pensjoneringsalder.

Figur 3: Utviklingen i forventet pensjoneringsalder blant kvinnelige kommuneansatte



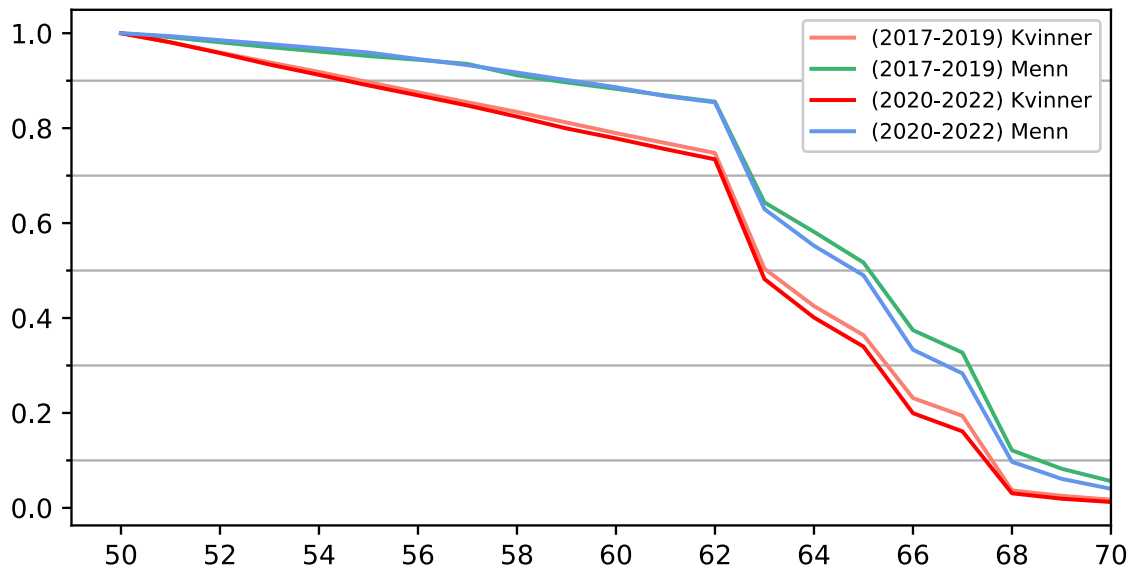
I perioden (2011-2022) har forventet pensjoneringsalder for kvinner i kommunene ligget på i overkant av 62 år. Siden 2018 har imidlertid trenden vært negativ, både blant ansatte med særaldersgrense, og blant ansatte med aldersgrense 70 år. Fra høyeste målte nivå i 2018 har forventet pensjoneringsalder falt med ca. 0.4 år til 62.2 år i 2022. Nedgangen er mest markant blant ansatte med aldersgrense 70 år.

Figur 4: Utviklingen i forventet pensjoneringsalder blant menn ansatt i kommunene



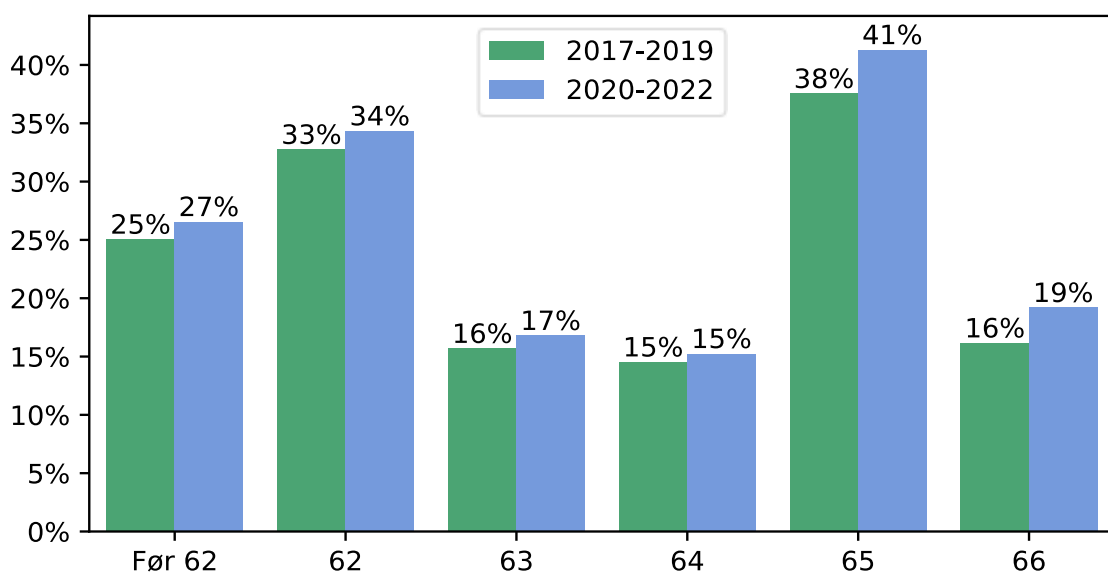
Blant menn med aldersgrense 70 år steg forventet pensjoneringsalder med om lag et halvt år i perioden 2011 – 2017. Siden 2017 har det meste av økningen fra 2012 til 2017 blitt reversert. Blant menn med særaldersgrense 65 år har de årlige svingningene vært store som følge av at det er færre personer i denne gruppen sammenliknet med de som har aldersgrense 70 år. I 2022 er forventet pensjoneringsalder på sitt høyeste målt i noe enkeltår i observasjonsperioden 2011 – 2022. Siden menn i kommunene med særaldersgrense utgjør et mindretall, har utviklingen i denne gruppen begrenset betydning for nivået på forventet pensjoneringsalder for menn i kommunene generelt.

Figur 5: Pensjoneringskurver for en fiktiv kohort 50-åringer ansatt i kommunen



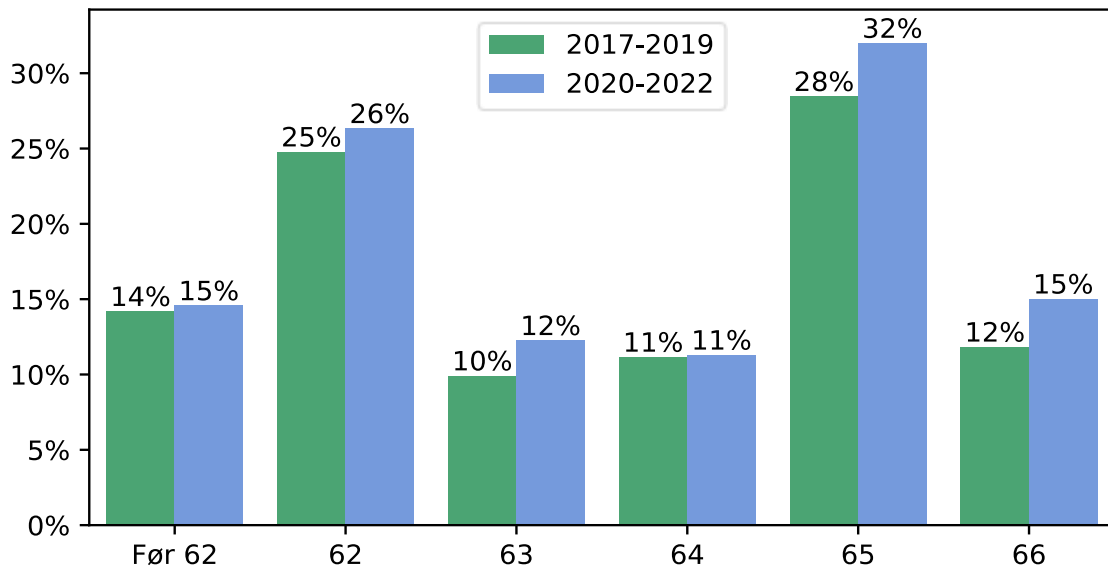
I perioden 2017 - 2019 kunne 81% av kvinnelig kommunalt ansatte 50-åringer forventes å ha tatt ut pensjon før fylte 67 år. I den siste treårsperioden har denne andelen økt til 84%. Tallene for menn i kommunene er henholdsvis 72% og 67% for periodene 2020 -2022 og 2017 - 2019.

Figur 6: Forventet andel av yrkesaktive kvinner i en gitt alder som pensjoneres i løpet av året (kommuner)



Som det fremgår av Figur 6 og Figur 7 har sannsynligheten for pensjonsuttak (i 2020 - 2022, sammenliknet med 2017 - 2019) økt på hvert alderstrinn, både før fylte 62 år, og på hvert alderstrinn mellom 62 og 66 år, både for menn og kvinner.

Figur 7: Forventet andel av yrkesaktive menn i en gitt alder som pensjoneres i løpet av året (kommuner)

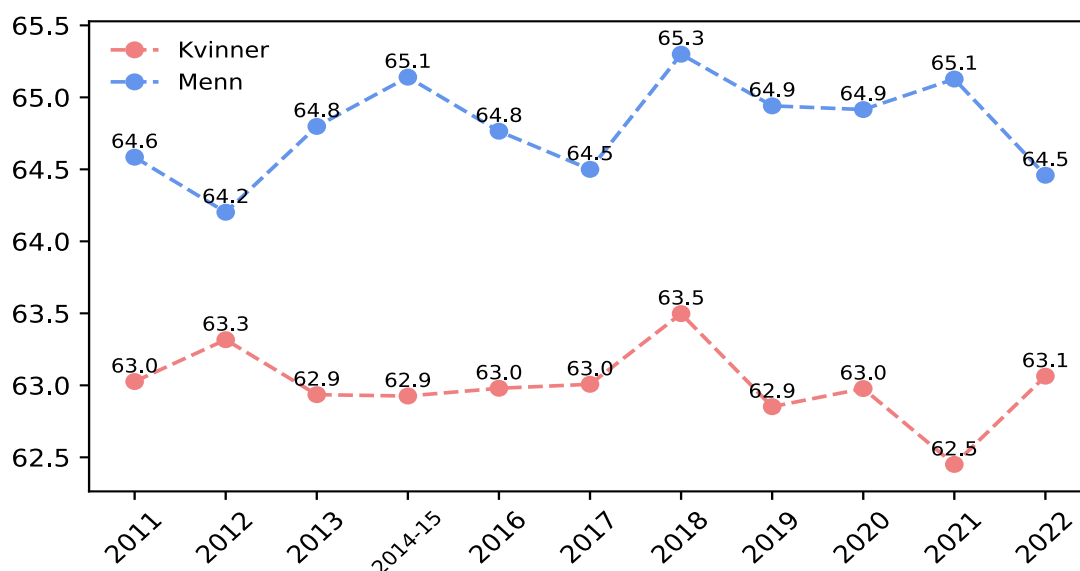


Tabell 4: Forventet pensjoneringsalder for ansatte i kommunene, basert på pensjonsdata for ulike perioder

	2011 - 2013	2014 - 2016	2017 - 2019	2020 - 2022
Kvinner				
Alle	62.4	62.5	62.5	62.3
Aldersgrense 70	62.8	62.8	62.9	62.6
Særaldersgrense	62.1	62.2	62.1	61.9
Menn				
Alle	64.0	64.2	64.2	64.0
Aldersgrense 70	64.3	64.6	64.6	64.3
Særaldersgrense	63.2	63.0	63.1	63.0

Utviklingen i fylkeskommunene

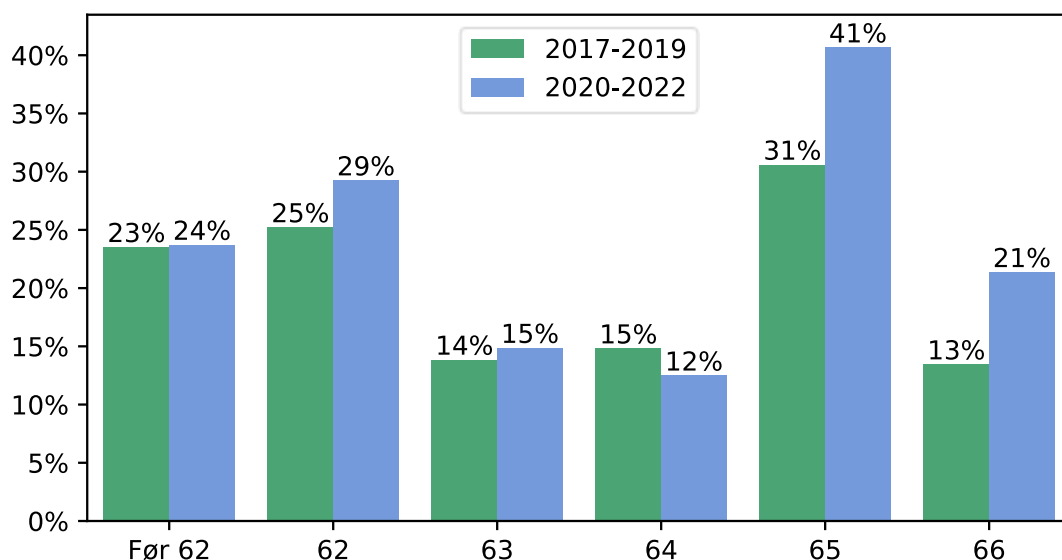
Figur 8: Utviklingen i forventet pensjoneringsalder blant ansatte i fylkeskommunene



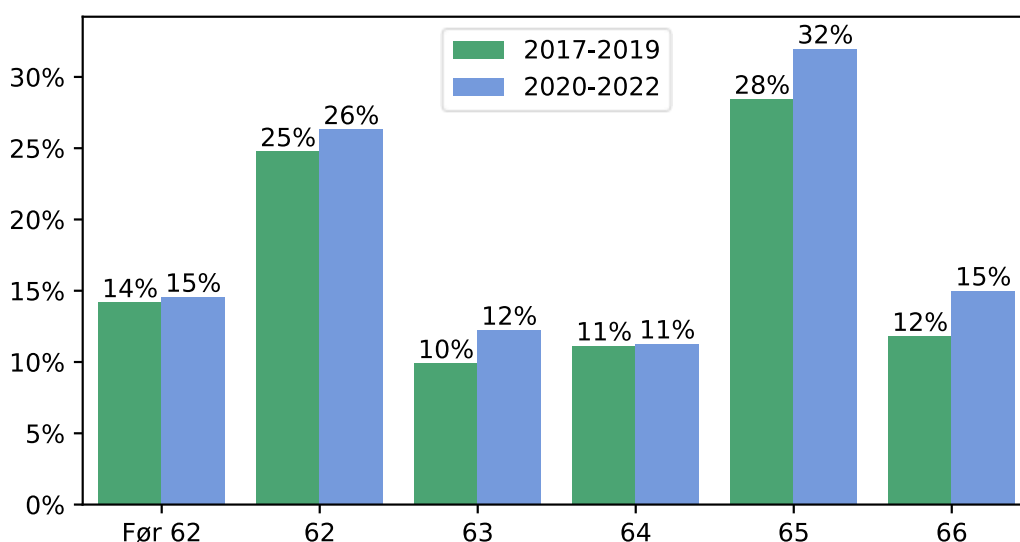
Med unntak av noen få år, har forventet pensjoneringsalder for kvinner i fylkeskommunene holdt seg svært stabil, gruppens størrelse tatt i betraktning. Som i kommunene observerer vi også i fylkeskommunene økt uttak i aldersgruppen 62-66 år de siste tre årene, sammenliknet med de tre foregående årene. Endringene er spesielt store på alderstrinn 65 og 66, noe som har ført til at andelen som kan forventes å ikke ha tatt ut pensjon før fylte 67 år har blitt redusert til 19% i perioden 2020-2022, ned fra 25% i perioden 2017-2019. Det må presiseres at mye av denne nedgangen forklares av forskjellig pensjoneringsatferd i årene 2018 og 2021.

Også blant mannlige ansatte i fylkeskommunene har pensjonsuttak før fylte 67 år totalt sett økt i perioden 2020-2022 sammenliknet med den foregående treårsperioden. Likevel ser menn i fylkeskommunene ut til å være en gruppe som står lengre i jobb enn øvrige grupper. Sammenliknet med menn i kommunene er det i perioden 2020 - 2022 færre menn i fylkeskommunene som kan forventes å ta ut pensjon før fylte 65 år, mens det er ca. like mange som kan forventes å ta ut ved alder 65-66 år. Lavere pensjonsnivå på AFP-uttak før fylte 65 år kan være medvirkende årsak til at mange utsetter uttak av AFP til 65 år.

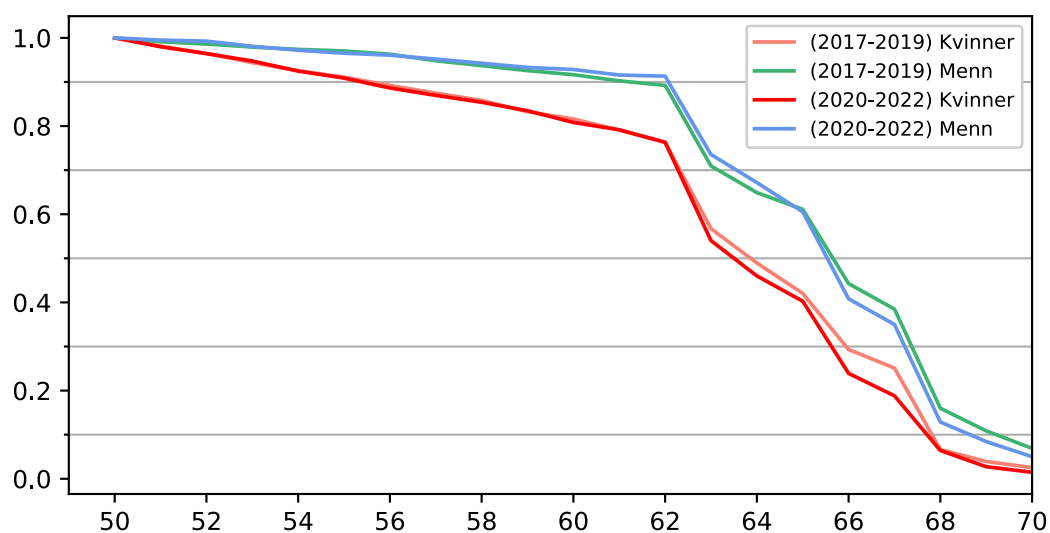
Figur 9: Forventet andel av yrkesaktive kvinner i en gitt alder som pensjoneres i løpet av året (fylkeskommuner)



Figur 10: Forventet andel av yrkesaktive menn i en gitt alder som pensjoneres i løpet av året (fylkeskommuner)



Figur 11: Pensjoneringskurver for en fiktiv kohort 50-åringer ansatt i fylkeskommunene



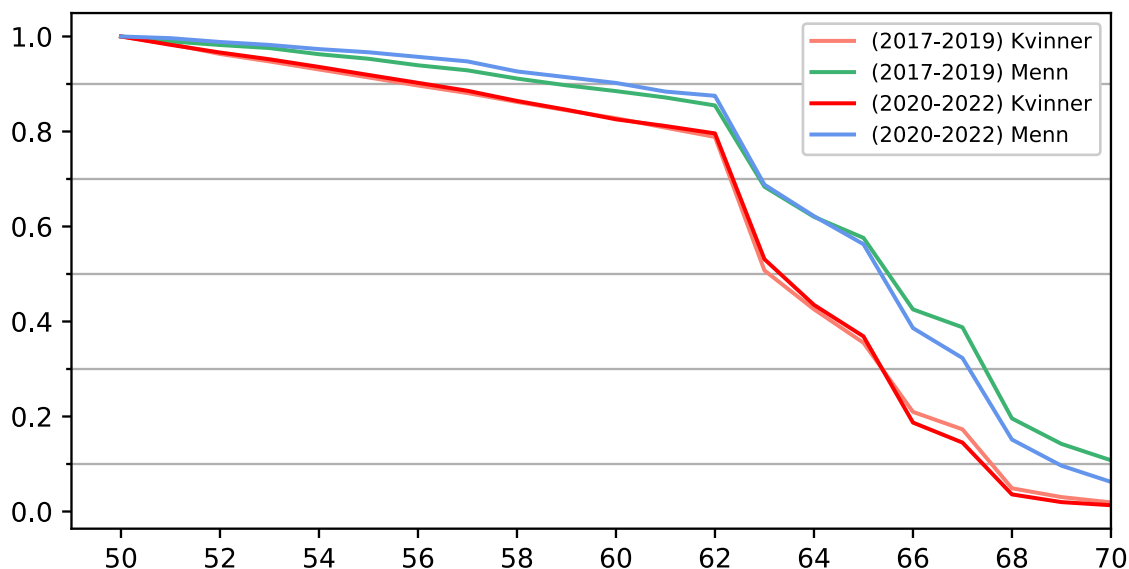
Tabell 5: Forventet pensjoneringsalder for ansatte i fylkeskommuner, basert på pensjonsdata for ulike perioder

	2011 - 2013	2014 - 2016	2017 - 2019	2020 - 2022
Kvinner	63.1	62.9	63.1	62.8
Menn	64.5	65.0	64.9	64.8

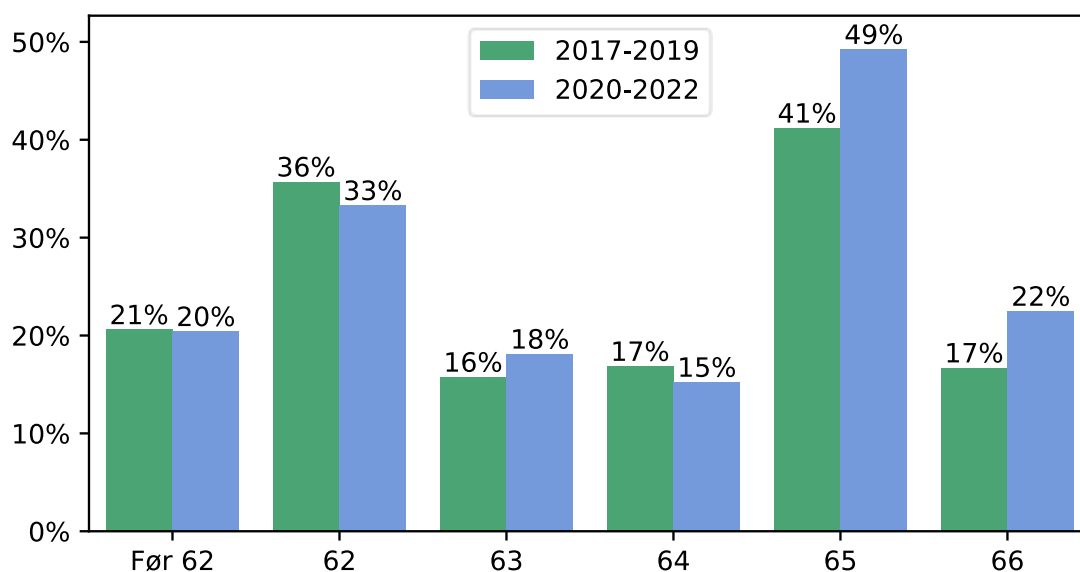
Utviklingen i helseforetakene

Kvinner i helseforetakene benytter seg i stor grad av tidligpensjon i alderen 62-66 år. I 2020-2022 kunne over 80% av de yrkesaktive kvinnene i helseforetakene *ved fylte 62 år*, forventes å ha tatt ut pensjon før 67 år.

Figur 12: Pensjoneringskurver for en fiktiv kohort 50-åringers ansatt i helseforetak



Figur 13: Forventet andel av yrkesaktive kvinner i en gitt alder som pensjoneres i løpet av året (helseforetak)

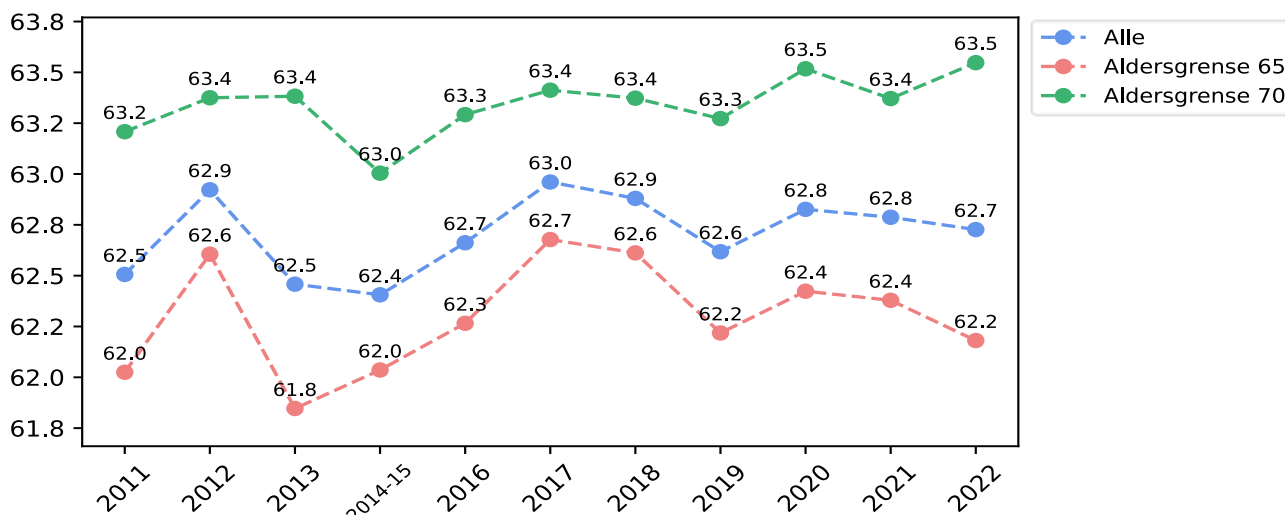


Selv om kvinner i helseforetakene i noe større grad enn kvinner i kommunene og fylkeskommunene benytter seg av tidligpensjon i alderen 62-66 år, er det en langt mindre

andel som blir uføre før fylte 62 år. Lavere uførhet før fylte 62 år, sammenliknet med kvinner i kommuner og fylkeskommuner, er observert i nesten samtlige år i hele perioden.

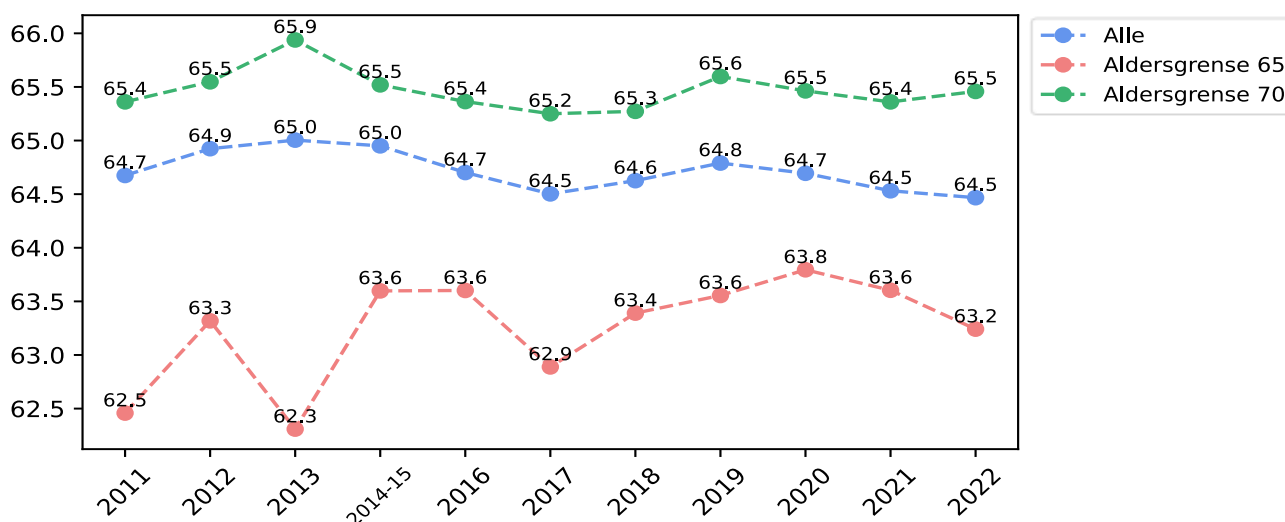
For kvinner med aldersgrense 70 år ser vi en marginal økning i forventet pensjoneringsalder i perioden 2020 - 2022. Foruten år 2014 og 2015 som er preget av usikkerhet, må tallene sies å være svært stabile for denne gruppen. Betrakter vi på treårsperioder, har forventet pensjoneringsalder vært noe lavere i årene 2020 – 2022 sammenliknet med 2017 – 2019 for kvinner med aldersgrense 65 år.

Figur 14: Utviklingen i forventet pensjoneringsalder blant kvinner ansatt i helseforetak

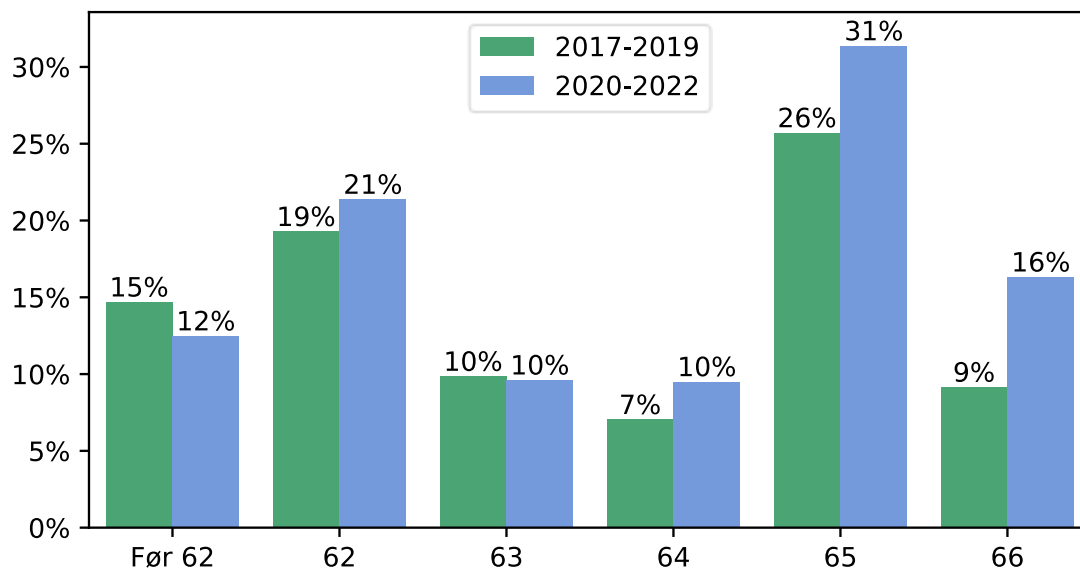


Blant menn i helseforetakene har andelen med særaldersgrense økt fra 25% i 2011 til 35% i 2022. Det har vært med på å bidra til at forventet pensjoneringsalder for menn generelt i helseforetakene har blitt redusert, siden personer med særaldersgrense i gjennomsnitt pensjonerer seg tidligere enn personer med aldersgrense 70 år.

Figur 15: Utviklingen i forventet pensjoneringsalder blant menn ansatt i helseforetak



Figur 16: Forventet andel av yrkesaktive menn i en gitt alder som pensjoneres i løpet av året (helseforetak)



Tabell 6: Forventet pensjoneringsalder for ansatte i helseforetakene, basert på pensjonsdata for ulike perioder

	2011 - 2013	2014 - 2016	2017 - 2019	2020 - 2022
Kvinner				
Alle	62.6	62.5	62.8	62.8
Aldersgrense 70	63.3	63.1	63.3	63.5
Særaldersgrense	62.2	62.1	62.5	62.3
Menn				
Alle	64.9	64.9	64.6	64.6
Aldersgrense 70	65.6	65.5	65.4	65.4
Særaldersgrense	62.7	63.6	63.3	63.5

Hel og delvis pensjonering

I dette kapitlet oppsummeres bruken av graderte pensjoner blant KLPs medlemmer i aldersgruppen 50-66 år i perioden 2011-2022. I denne sammenhengen er uførepensjonister definert som «helpensjonister» dersom utbetalingsgraden er 100%, og AFP-pensjonister er definert som «helpensjonister» dersom pensjonsgraden er 100%. Vi gjør oppmerksom på at tellinger av pensjonister er gjort per 31.12 det enkelte år. Blant uførepensjonister varierer både utbetalingsgrad og arbeidsdeltakelse gjennom året. Særlig gjelder dette mottakere av arbeidsavklaringspenger. Det kan bety at andelen helpensjonister blant uførepensjonister er noe overvurdert. Generelt er andelen kvinner større enn andelen menn blant uførepensjonistene, mens menn i noe større grad enn kvinner mottar full pensjon.

Tabell 7: Antall uføre i aldersgruppen 50 - 66 år

	2012	2014	2016	2018	2020	2022
Kommuner						
Totalt	19 939	24 713	26 195	26 471	26 731	27 320
Kvinner	17 891	22 184	23 612	23 901	24 142	24 668
Menn	2 048	2 529	2 583	2 570	2 589	2 652
Fylkeskommuner						
Totalt	1 703	1 753	1 662	1 593	1 457	1 268
Kvinner	1 448	1 504	1 418	1 357	1 237	1 068
Menn	255	249	244	236	220	200
Helseforetak						
Totalt	7 820	7 635	7 502	7 237	6 978	6 788
Kvinner	6 996	6 804	6 682	6 399	6 141	6 002
Menn	824	831	820	838	837	786
Totalt	29 462	34 101	35 359	35 301	35 166	35 376

Bruken av gradert pensjon blant uførepensjonister (50 - 66 år)

Venstre side av Figur 17 og Figur 18 viser andelen uføre i alderen 50 - 66 år med aktivt medlemskap som mottok hel pensjon *ved utgangen* av hvert år i perioden 2011 - 2022. Vi har separate tellinger for *nye uførepensjonister*, det vil si uførepensjonister som ble uføre etter fylte 50 år, og tellinger som omfatter *alle* uførepensjonister, også de som ble uføre før fylte 50 år.

I perioden 2011 - 2022 har andelen av de nye uførepensjonistene i kommunene som mottar helpensjon holdt seg forholdsvis stabil. For kvinner har andelen i de fleste år ligget i underkant av 45%, mens for menn har andelen ligget på i overkant av 50%. I de øvrige gruppene ser vi noe mer variasjon fra år til år. Det skyldes i stor grad færre personer sammenliknet med kommunene.

Jevnt over har andelen som mottar hel uførepensjon i aldersgruppen 50 - 66 år blitt noe redusert over tid. Reduksjonen har vært større i fylkeskommunene og i helseforetakene enn i kommunene. I helseforetakene har reduksjonen vært størst blant kvinner, mens det i fylkeskommunene har vært størst reduksjon blant menn, hvor andelen i 2022 er på sitt laveste i hele perioden 2011 - 2022. Selv om andelen helpensjonister totalt sett er lavere i

2022 enn i 2011, ser vi like fullt i 2022 en tydelig økning i andelen helpensjonister blant kvinner generelt og blant menn i kommunene, sammenliknet med årene før pandemi.

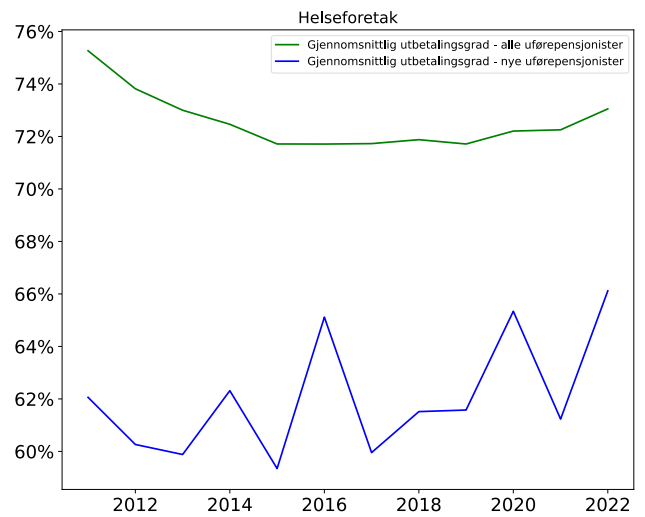
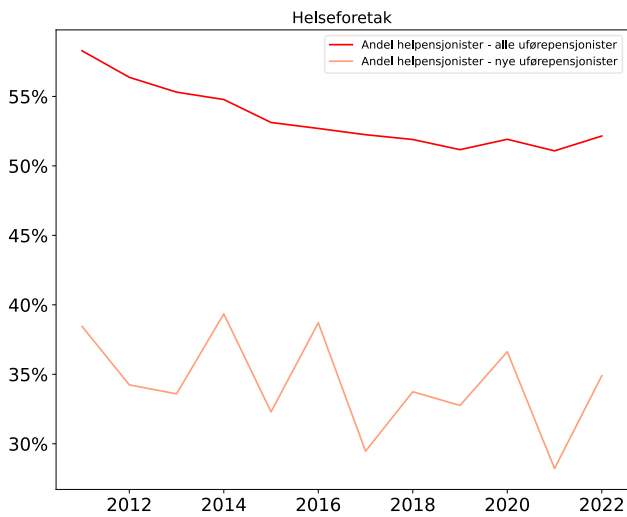
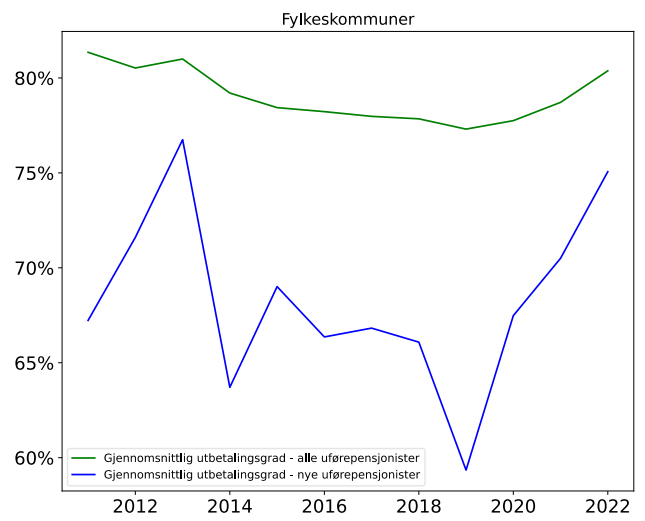
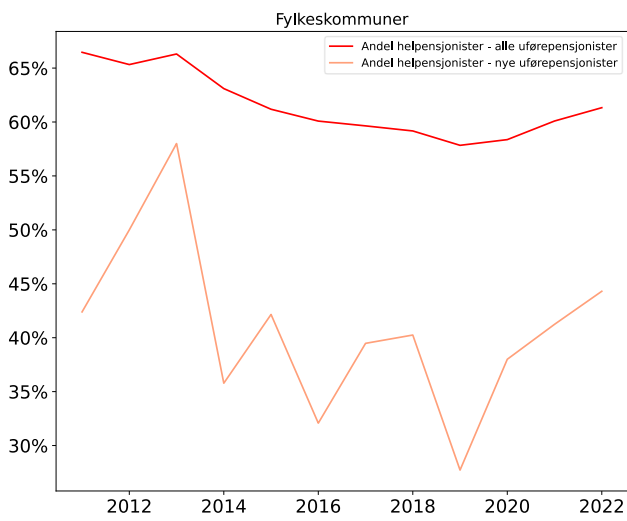
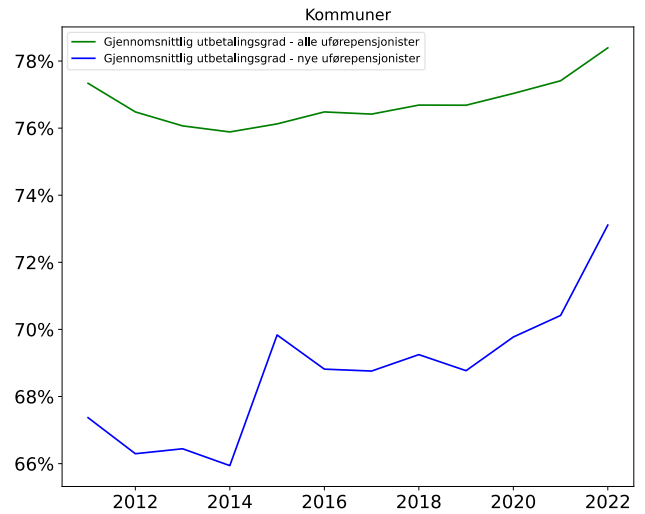
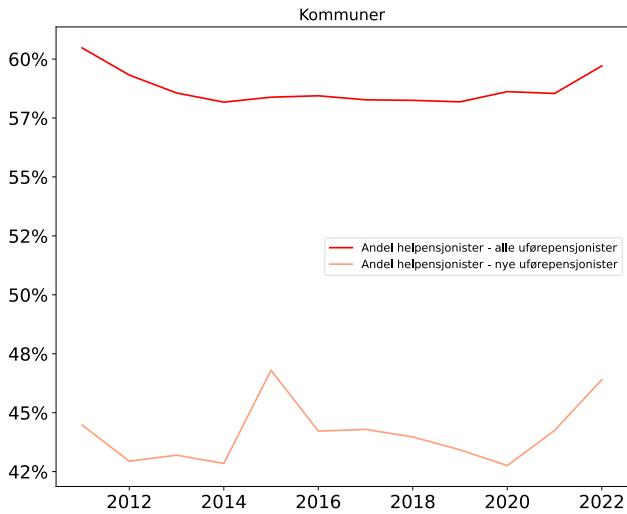
Avtalefestet pensjon (AFP)

Også ved uttak av AFP har menn i større grad enn kvinner helpensjon ved første gangs uttak. Andelen som tar ut helpensjon er høyest på de to øverste alderstrinnene (65 og 66 år) hvor andelen med helpensjon var over 85% i perioden 2020 - 2022.

Spesielt høy var andelen som valgte helpensjon i 2020 og 2021. I 2022 er andelen kommet litt ned i forhold til de to foregående årene, men for perioden 2020 - 2022 er andelen som tar ut helpensjon høyest for samtlige grupper. Selv om økningen i 2020 og 2021 i noen grad kan forklares av pandemien, finner vi få tegn til at andelen helpensjonister var på vei ned forut for 2020. I kommunene ser vi heller det motsatte bildet, at andelen helpensjonister øker over tid.

I kommunene har økningen de seneste årene vært størst på de tre laveste alderstrinnene for kvinner, mens det for menn har vært størst økning på de to øverste alderstrinnene. Blant kvinner i helseforetakene har andelen som velger helpensjon holdt seg forholdsvis stabil de siste 7-8 årene. De siste tre årene ser vi likevel en reduksjon i andelen som tok ut helpensjon på alderstrinn 62 - 64, samtidig som andelen har økt på alderstrinn 65 og 66, sammenliknet med perioden 2017 - 2019.

Figur 17: Andelen helpensjonister og gjennomsnittlig utbetalingsgrad blant kvinnelige uførepensjonister (50-66 år)



Figur 18: Andelen helpensjonister og gjennomsnittlig utbetalingsgrad blant mannlige uførepensjonister (50-66 år)



Bruk av helpensjon blant nye AFP-pensjonister i kommunene

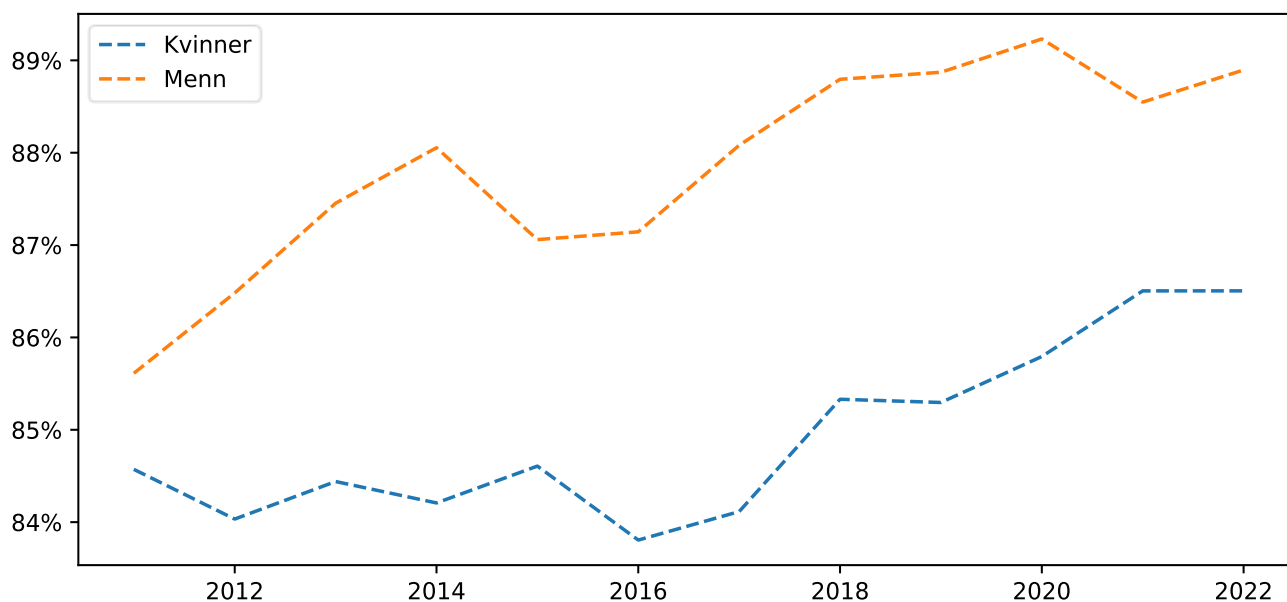
Tabell 8: Andelen med helpensjon blant nye kvinnelige AFP-pensjonister i kommunene

	2011 - 2013	2014 - 2016	2017 - 2019	2020 - 2022
62	71	73	72	75
63	61	63	68	72
64	79	72	73	78
65	80	80	84	85
66	81	85	85	87
Totalt	72	73	75	78

Tabell 9: Andelen med helpensjon blant nye mannlige AFP-pensjonister i kommunene

	2011 - 2013	2014 - 2016	2017 - 2019	2020 - 2022
62	71	73	76	75
63	70	63	69	72
64	80	75	82	83
65	84	85	86	89
66	84	92	90	92
Totalt	76	77	80	81

Figur 19: Gjennomsnittlig pensjonsgrad blant alle nye AFP-pensjonister i kommunene



Bruk av helpensjon blant nye AFP-pensjonister i fylkeskommunene

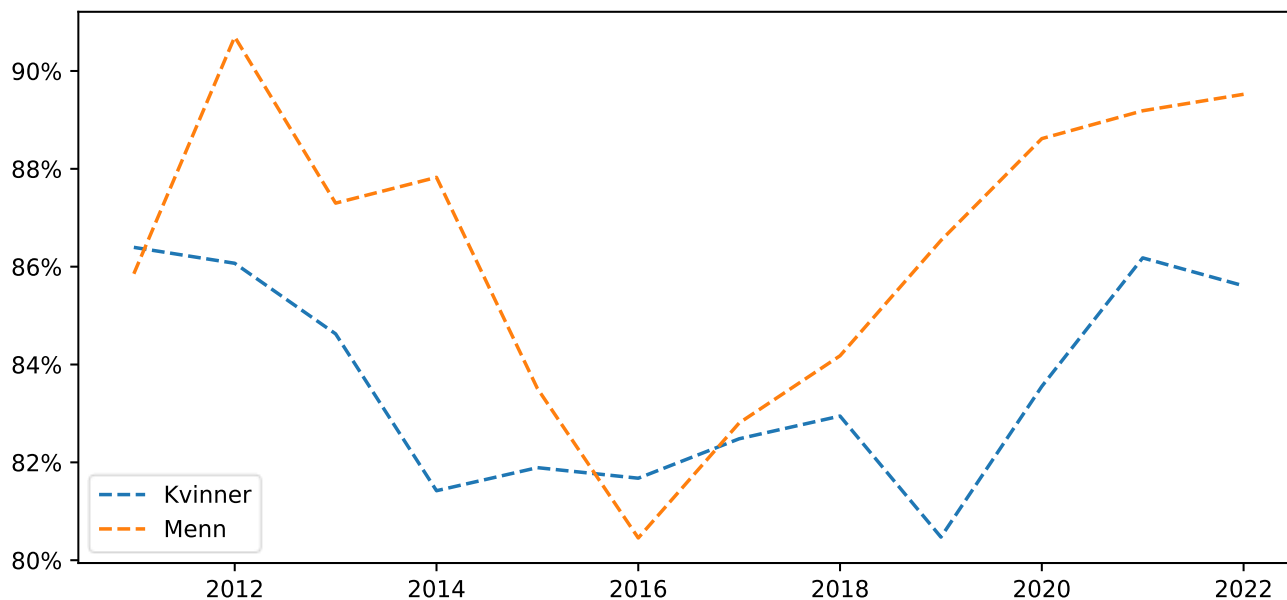
Tabell 10: Andelen med helpensjon blant nye kvinnelige AFP-pensjonister i fylkeskommunene

	2011 - 2013	2014 - 2016	2017 - 2019	2020 - 2022
62	66	67	68	72
63	62	55	64	64
64	77	75	58	69
65	90	70	74	81
66	81	87	88	83
Totalt	74	69	68	74

Tabell 11: Andelen med helpensjon blant nye mannlige AFP-pensjonister i fylkeskommunene

	2011 - 2013	2014 - 2016	2017 - 2019	2020 - 2022
62	74	49	75	82
63	79	81	45	63
64	83	89	85	67
65	77	88	76	80
66	88	83	76	92
Totalt	78	72	73	79

Figur 20: Gjennomsnittlig pensjonsgrad blant alle nye AFP-pensjonister i fylkeskommunene



Bruk av helpensjon blant nye AFP-pensjonister i helseforetakene

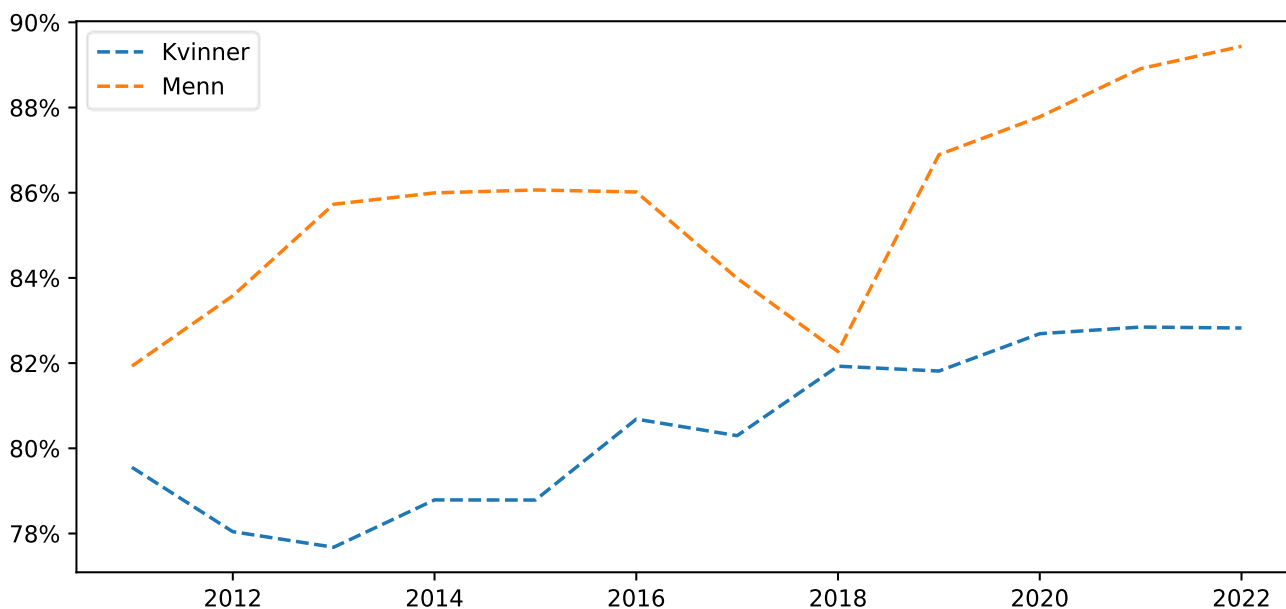
Tabell 12: Andelen med helpensjon blant nye kvinnelige AFP-pensjonister i helseforetakene

	2011 - 2013	2014 - 2016	2017 - 2019	2020 - 2022
62	58	64	65	62
63	51	58	65	56
64	72	69	70	68
65	73	80	81	82
66	81	81	78	87
Totalt	62	68	69	69

Tabell 13: Andelen med helpensjon blant nye mannlige AFP-pensjonister i helseforetakene

	2011 - 2013	2014 - 2016	2017 - 2019	2020 - 2022
62	55	64	71	72
63	62	73	59	67
64	60	67	77	84
65	90	89	80	89
66	91	90	85	91
Totalt	75	78	75	81

Figur 21: Gjennomsnittlig pensjonsgrad blant alle nye AFP-pensjonister i helseforetakene



Utviklingen i forventet pensjoneringsalder blant ulike yrkesgrupper

I dette kapittelet presenteres utviklingen i forventet pensjoneringsalder for ulike yrkesgrupper blant KLPs medlemmer i kommuner og fylkeskommuner. Med unntak av noen få yrkesgrupper, har vi ikke tilstrekkelig informasjon til å kunne inkludere ansatte i helseforetakene. Det skyldes at det ikke benyttes et enhetlig stillingskodeverk i helseforetakene innenfor Spekters tariffområde slik som i KS. Vi har derfor begrenset oss til å se på yrkesgrupper i kommunene og fylkeskommunene.

For å kunne beregne forventet pensjoneringsalder uten at usikkerheten blir for stor er vi avhengig av at ikke gruppene blir for små. Vi har derfor gruppert sammen stillingskoder med visse fellestrekk inn i større yrkesgrupper. Hver yrkesgruppe består hovedsakelig av stillingskoder som har samme krav til utdanning og hvor arbeidet som utføres i stillingene antas å ha likhetstrekk. I de fleste tilfeller har stillingskodene i hver yrkesgruppe også lik aldersgrense. Unntakene er yrkesgruppene «Fagarbeidere» og «Ledere» der flertallet har aldersgrense 70 år, mens et mindre antall har aldersgrense 65 år. Totalt har vi definert 14 yrkesgrupper som dekker ca. 90% av de aktive medlemmene i aldersgruppen 50-70 år ved inngangen til hvert år. De resterende 10% har av ulike årsaker ikke latt seg identifisere, eller passer ikke naturlig inn i en av de definerte yrkeskategoriene.

Forskjeller mellom yrkesgrupper

Som i forskjeller mellom segmenter, er forskjeller i forventet pensjoneringsalder mellom yrkesgrupper knyttet til forskjeller i aldersgrense. Blant yrkesgruppene med særaldersgrense er ikke uventet forventet pensjoneringsalder noe lavere enn blant yrkesgrupper med aldersgrense 70 år. Variasjonen er imidlertid lavere i førstnevnte gruppe og ser i mindre grad ut til å være knyttet til utdanningsnivå. Det er i 2022 liten forskjell på forventet pensjoneringsalder mellom en sykepleier og en hjelpepleier, til tross for forskjell i utdanningsnivå.

Blant yrkesgruppene med aldersgrense 70 år ser utdanningsnivå, arbeidsområde og lønn ut til å ha betydning for nivået på forventet pensjoneringsalder. Høy utdanning og høy lønn ser også ut til å gi høyere forventet pensjoneringsalder. Eksempelvis er forskjellen i forventet pensjoneringsalder på om lag ett år ved sammenlikning av yrkesgruppene «Saksbehandlere, rådgivere og konsulenter» og «Sekretærer og kontoransatte». I førstnevnte yrkesgruppe er de fleste innplassert i stillingskoder med krav om minimum tre års høyere utdanning, mens i sistnevnte kategori er samtlige innplassert i stillingskoder som ikke stiller krav til høyskole eller universitetsutdanning. Tilsvarende forskjell finner vi ved sammenlikning av yrkesgruppen «Ingeniører og teknikere» med «Diverse ufaglærte». Blant yrkesgruppene med lavest forventet pensjoneringsalder finner vi yrkesgrupper som arbeider innen helse og omsorg, med barn og unge, eller brukere av sosiale tjenester.

Forskjeller mellom kjønn innenfor samme yrkesgruppe

For yrkesgruppene vi har definert, er det i de fleste tilfeller en stor overrepresentasjon av ett kjønn. Som følge av lite data for det andre kjønn, vil det derfor for de fleste yrkesgruppene være usikkerhet rundt den observerte kjønnsforskjellen i hver periode. Hvis vi i stedet sammenlikner beregninger av forventet pensjoneringsalder for hele perioden (2011 - 2022), kan vi likevel danne oss et bilde av hvilke yrkesgrupper som har den største kjønnsforskjellen.

Størst observert kjønnsforskjell finner vi blant renholdere, fagarbeidere, assistenter, sosionomer, saksbehandlere og ledere, hvor kvinner kan forventes å ta ut pensjon mellom et og to år tidligere enn menn. Blant ledere og fagarbeidere må den observerte kjønnsforskjellen i forventet pensjoneringsalder sees i sammenheng med at langt flere kvinner enn menn har særaldersgrense i disse yrkesgruppene. Minst forskjell mellom kjønnene finner vi blant leger, førskolelærere og pedagoger, ufaglærte og sekretærer og kontoransatte. I disse yrkesgruppene er kjønnsforskjellen i forventet pensjoneringsalder under et halvt år.

Utviklingen i perioden (2011-2022)

Ser vi på treårsperioden 2020 - 2022 ligger forventet pensjoneringsalder på det laveste nivået målt i noen treårsperiode for en rekke yrkesgrupper. Det gjelder for eksempel fagarbeidere, hjelpepleiere, assistenter, miljøterapeuter, kontoransatte og saksbehandlere.

For sykepleiere er nivået i 2022 på sitt nest laveste i hele perioden 2011 - 2022, men for treårsperioden 2020 - 2022 samlet, er nedgangen relativt beskjeden. I den samme treårsperioden har renholdere hatt en tydelig positiv utvikling. I 2022 ligger forventet pensjoneringsalder for renholdere på 62,7 år, tilsvarende en økning på 1,2 år fra 2011. Selv om vi ikke kan si noe sikkert om årsakene til de observerte trendene i perioden 2020-2022, er det nærliggende å anta at pandemien er en viktig del av årsaken.

For yrkesgruppene fagarbeidere og førskolelærere så vi en reduksjon i pensjoneringsalder, som har vedvart i noe tid forut for 2020. Reduksjonen i forventet pensjoneringsalder blant fagarbeidere kan ha sammenheng med at andelen med særaldersgrense i denne yrkesgruppen har doblet seg fra 11% i 2011 til 22% i 2022.

Sammenlikner vi periodene 2011 - 2016 og 2017 - 2022 ser vi også en nedgang i forventet pensjoneringsalder blant leger. En viktig årsak til dette er at kvinneandelen har økt betraktelig i aldersgruppen 50-70 år, fra 25% i 2011 til 44% i 2022. Det må riktignok understrekes at datamaterialet for leger er svært begrenset. Av den grunn er beregningene tilsvarende usikre.

Yrkesgrupper som har hatt en relativt flat utvikling er ingeniører og ledere. Blant ledere er forventet pensjoneringsalder likevel på sitt nest høyeste i 2022, opp 0,4 år sammenliknet med 2011.

Fagarbeidere

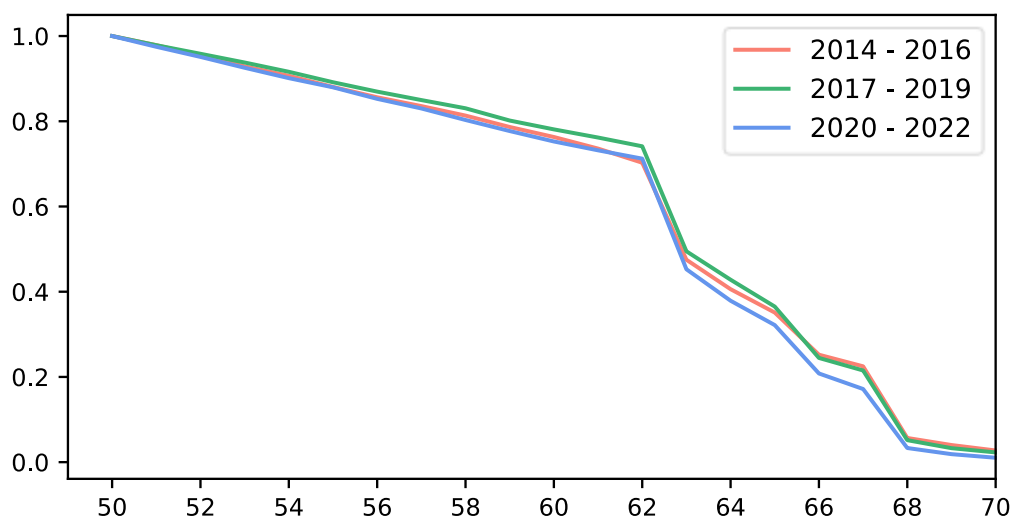
Aldersgrense: 70, 65

Omfatter stillingskodene 7517, 7718, 6986 og 7719.

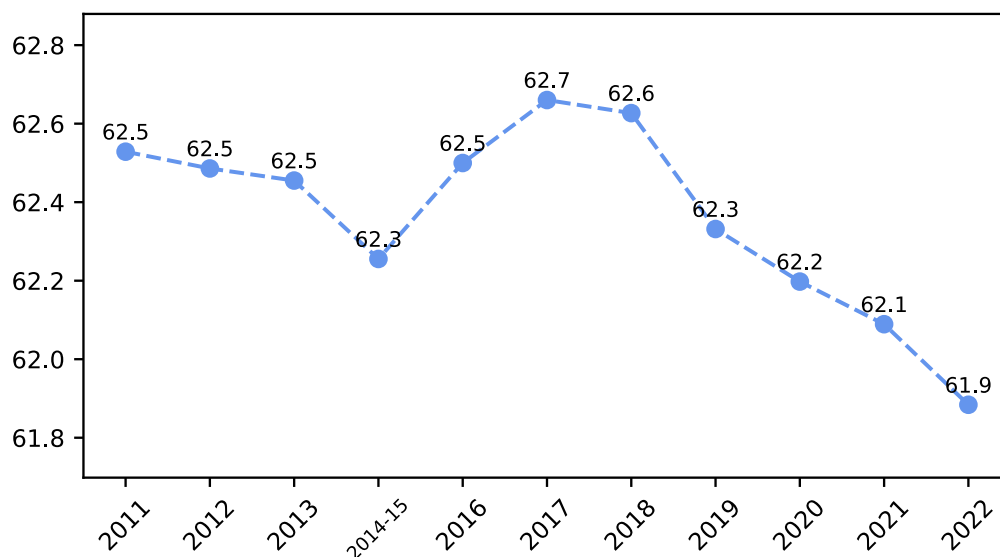
Antall fagarbeidere i alderen 50 – 70 år ved inngangen til hvert år

	2011	2012	2013	2014	2015	2016	2017	2018	2019	2020	2021	2022
Antall	7705	8242	8658	9812	11831	12453	13119	14283	14672	14791	15289	15562
Kvinneandel	74%	74%	75%	74%	73%	73%	72%	72%	72%	73%	73%	73%
Andel med særaldersgrense	10%	11%	12%	12%	12%	12%	13%	17%	18%	19%	20%	21%

Figur 22: Pensjoneringskurver for en fiktiv kohort fagarbeidere



Figur 23: Utviklingen i forventet pensjoneringsalder blant fagarbeidere i perioden 2011 - 2022



Tabell 14: Forventet pensjoneringsalder for fagarbeidere, basert på pensjonsdata for ulike perioder

	2011 - 2013	2014-2016	2017-2019	2020 - 2022	2011 - 2022
Begge kjønn	62.5	62.3	62.5	62.1	62.3
Kvinner	62.1	61.8	62.0	61.5	61.8
Menn	63.7	63.9	64.0	63.7	63.8

Renholdere

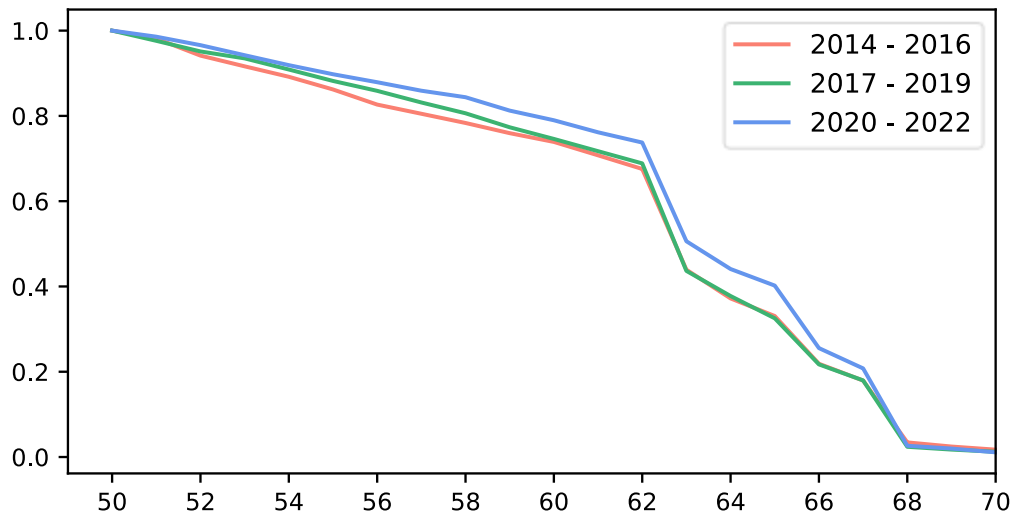
Aldersgrense: 65

Omfatter stillingskoden 7210.

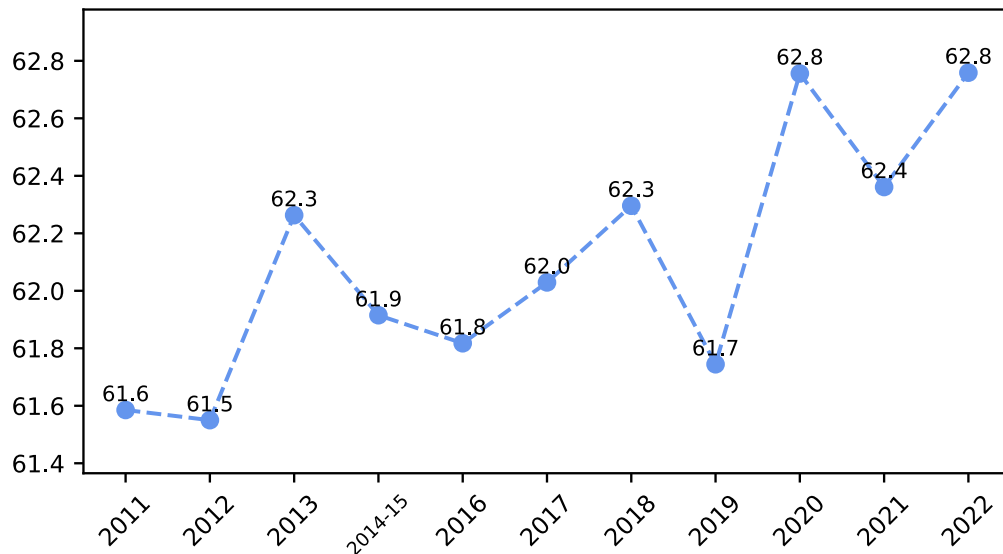
Antall renholdere i alderen 50 – 70 år ved inngangen til hvert år

	2011	2012	2013	2014	2015	2016	2017	2018	2019	2020	2021	2022
Antall	3039	2935	2816	3265	3821	3891	3940	3913	3772	3658	3636	3550
Kvinneandel	96%	96%	96%	95%	94%	94%	93%	93%	93%	92%	92%	91%

Figur 24: Pensjoneringskurver for en fiktiv kohort renholdere



Figur 25: Utviklingen i forventet pensjoneringsalder blant renholdere i perioden 2011 - 2022



Tabell 15: Forventet pensjoneringsalder for renholdere, basert på pensjonsdata for ulike perioder

	2011 - 2016	2017 - 2022	2011 - 2022
Begge kjønn	61.8	62.3	62.1
Kvinner	61.7	62.2	62.0
Menn	64.2	63.5	63.8

Hjelpepleiere og helsefagarbeidere

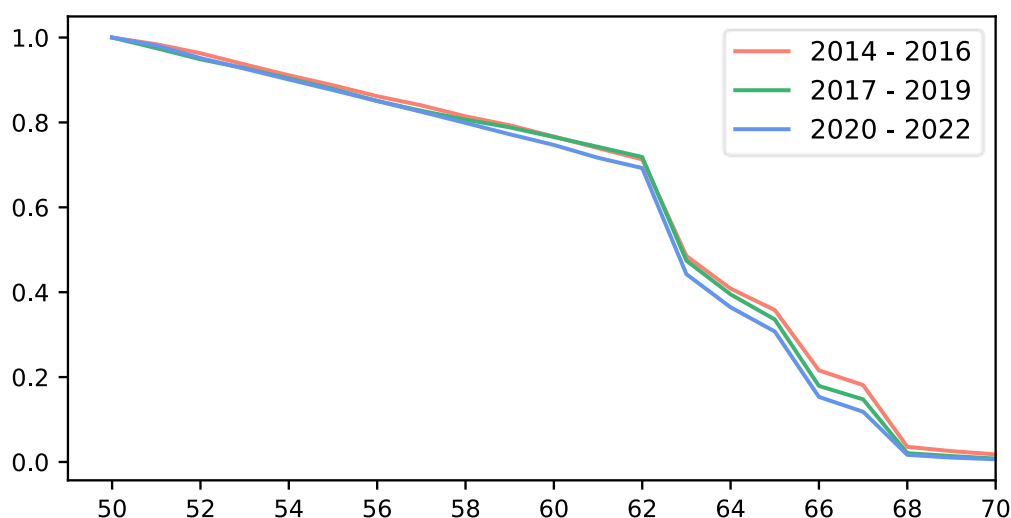
Aldersgrense: 65

Omfatter stillingskodene 7076, 7681, 6190 og 7024.

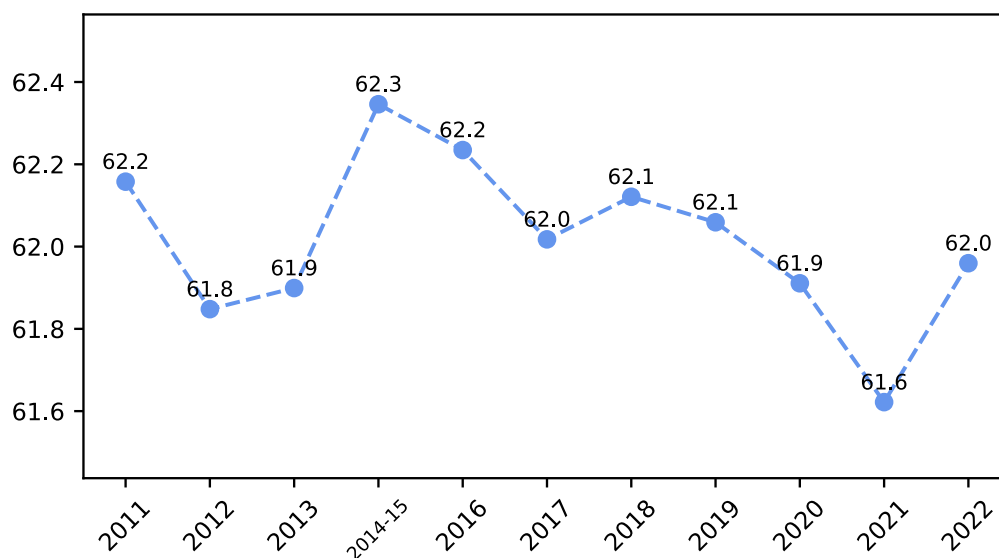
Antall hjelpepleiere og helsefagarbeidere i alderen 50 – 70 år ved inngangen til hvert år

	2011	2012	2013	2014	2015	2016	2017	2018	2019	2020	2021	2022
Antall	11155	11032	11622	13297	16421	17419	18113	18116	17645	16963	16905	16494
Kvinneandel	97%	96%	96%	96%	96%	95%	95%	95%	94%	94%	94%	93%

Figur 26: Pensjoneringskurver for en fiktiv kohort hjelpepleiere og helsefagarbeidere



Figur 27: Utviklingen i forventet pensjoneringsalder blant hjelpepleiere og helsefagarbeidere i perioden 2011 - 2022



Tabell 16: Forventet pensjoneringsalder for hjelpepleiere og helsefagarbeidere, basert på pensjonsdata for ulike perioder

	2011 - 2013	2014-2016	2017-2019	2020 - 2022	2011 - 2022
Begge kjønn	62.0	62.3	62.1	61.8	62.0
Kvinner	61.9	62.3	62.0	61.8	62.0
Menn	63.1	62.5	62.9	63.0	62.8

Sykepleiere

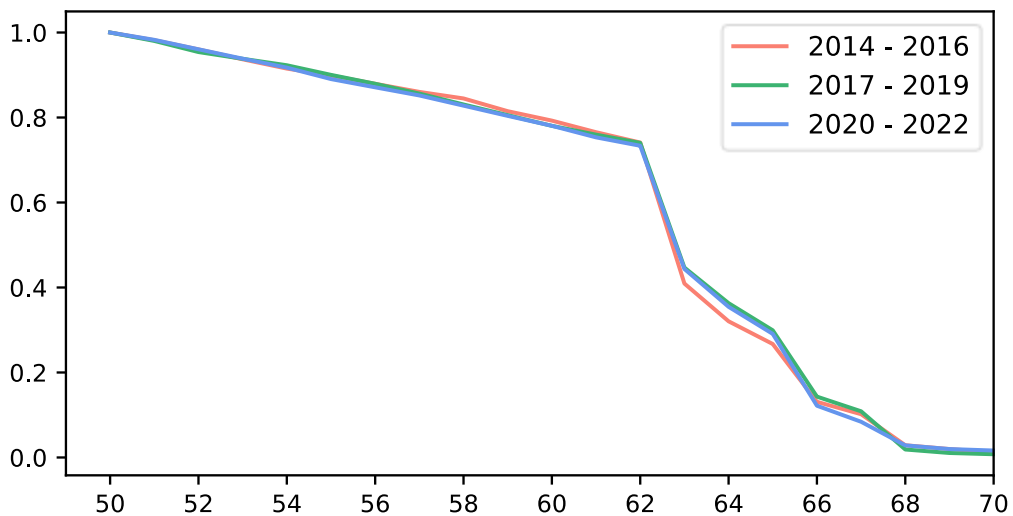
Aldersgrense: 65

Omfatter stillingskodene 8209, 7174, 7523 og 6185.

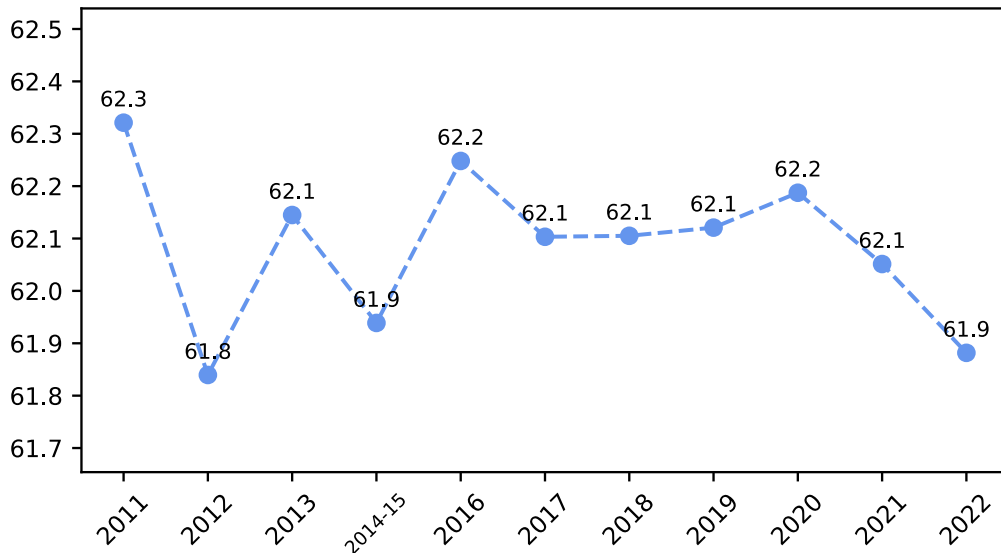
Antall sykepleiere i alderen 50 – 70 år ved inngangen til hvert år

	2011	2012	2013	2014	2015	2016	2017	2018	2019	2020	2021	2022
Antall	6233	6521	6856	7376	7857	8188	8975	9501	9616	9912	10634	10977
Kvinneandel	95%	95%	95%	95%	95%	94%	94%	94%	94%	94%	93%	93%

Figur 28: Pensjoneringskurver for en fiktiv kohort sykepleiere



Figur 29: Utviklingen i forventet pensjoneringsalder blant sykepleiere i perioden 2011 - 2022



Tabell 17: Forventet pensjoneringsalder for sykepleiere, basert på pensjonsdata for ulike perioder

	2011 - 2013	2014-2016	2017-2019	2020 - 2022	2011 - 2022
Begge kjønn	62.1	62.0	62.1	62.0	62.1
Kvinner	62.1	62.0	62.0	62.0	62.0
Menn	61.9	62.6	63.2	62.9	62.7

Leger

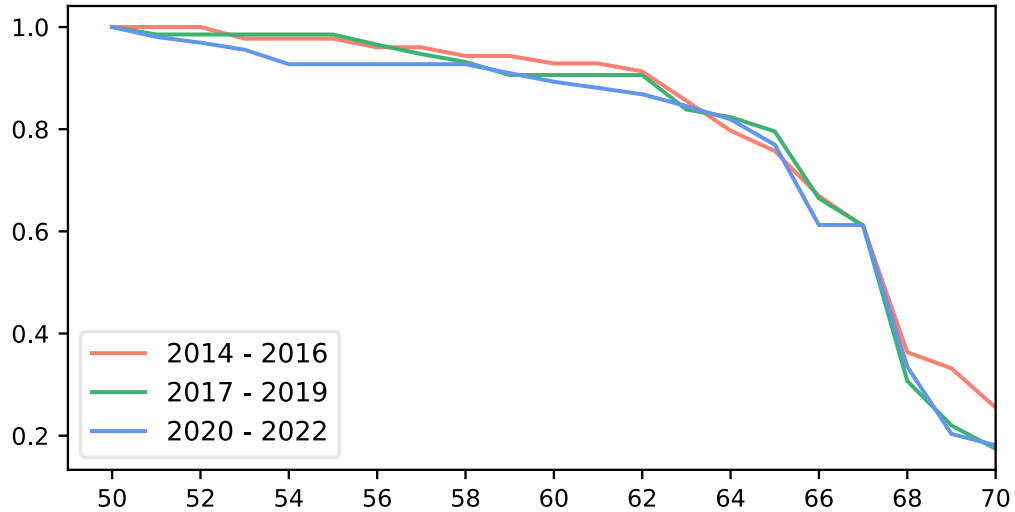
Aldersgrense: 70

Omfatter stillingskoden 8527.

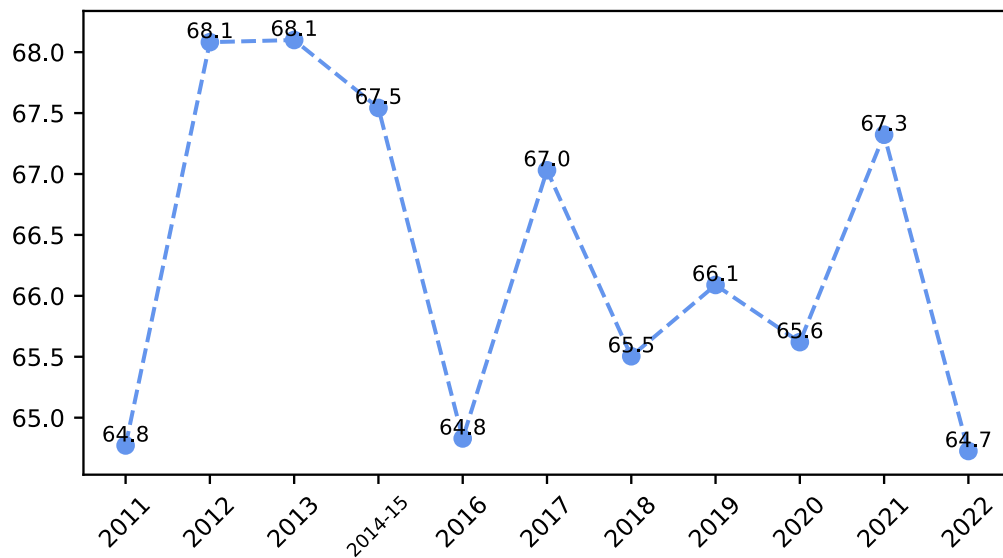
Antall leger i alderen 50 – 70 år ved inngangen til hvert år

	2011	2012	2013	2014	2015	2016	2017	2018	2019	2020	2021	2022
Antall	252	258	272	738	875	934	978	966	944	901	904	929
Kvinneandel	25%	27%	27%	30%	31%	32%	34%	36%	40%	41%	43%	44%

Figur 30: Pensjoneringskurver for en fiktiv kohort leger



Figur 31: Utviklingen i forventet pensjoneringsalder blant leger i perioden 2011 - 2022



Tabell 18: Forventet pensjoneringsalder for leger, basert på pensjonsdata for ulike perioder

	2011 - 2016	2017 - 2022	2011 - 2022
Begge kjønn	66.5	66.0	66.3
Kvinner	66.2	65.6	65.8
Menn	66.6	66.3	66.4

Sosionomer

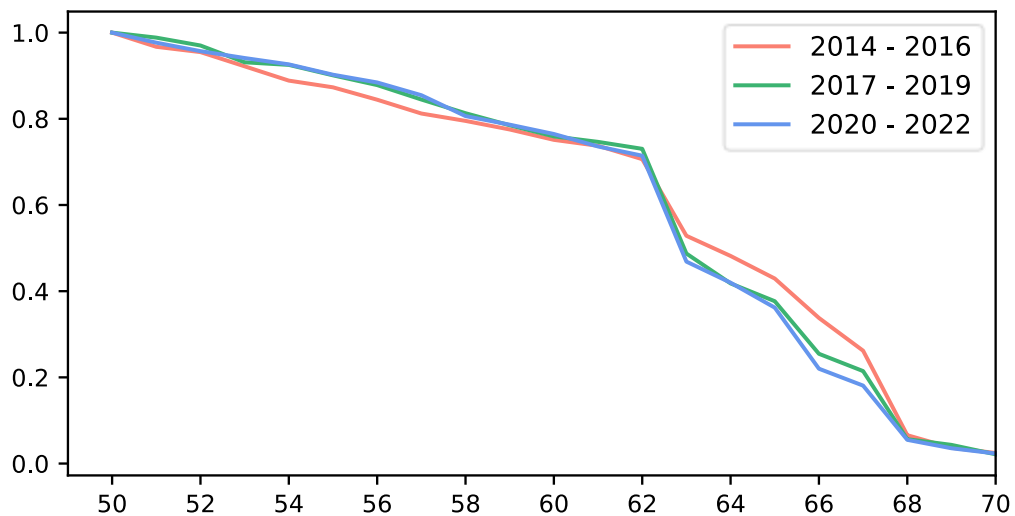
Aldersgrense: 70

Omfatter stillingskodene 6508, 7168, 7534, 6517, 7710 og 6671.

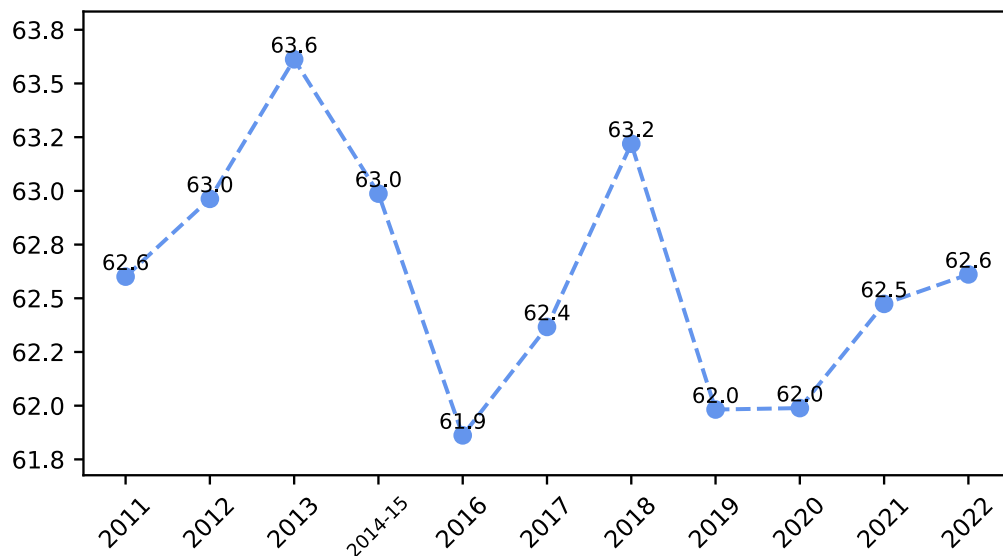
Antall sosionomer i alderen 50 – 70 år ved inngangen til hvert år

	2011	2012	2013	2014	2015	2016	2017	2018	2019	2020	2021	2022
Antall	893	891	969	1149	1408	1497	1490	1592	1491	1486	1636	1701
Kvinneandel	83%	82%	82%	82%	82%	82%	82%	82%	82%	83%	83%	83%

Figur 32: Pensjoneringskurver for en fiktiv kohort sosionomer



Figur 33: Utviklingen i forventet pensjoneringsalder blant sosionomer i perioden 2011 - 2022



Tabell 19: Forventet pensjoneringsalder for sosionomer, basert på pensjonsdata for ulike perioder

	2011 - 2016	2017 - 2022	2011 - 2022
Begge kjønn	62.8	62.4	62.6
Kvinner	62.5	62.2	62.3
Menn	64.2	63.4	63.8

Miljøterapeuter og vernepleiere

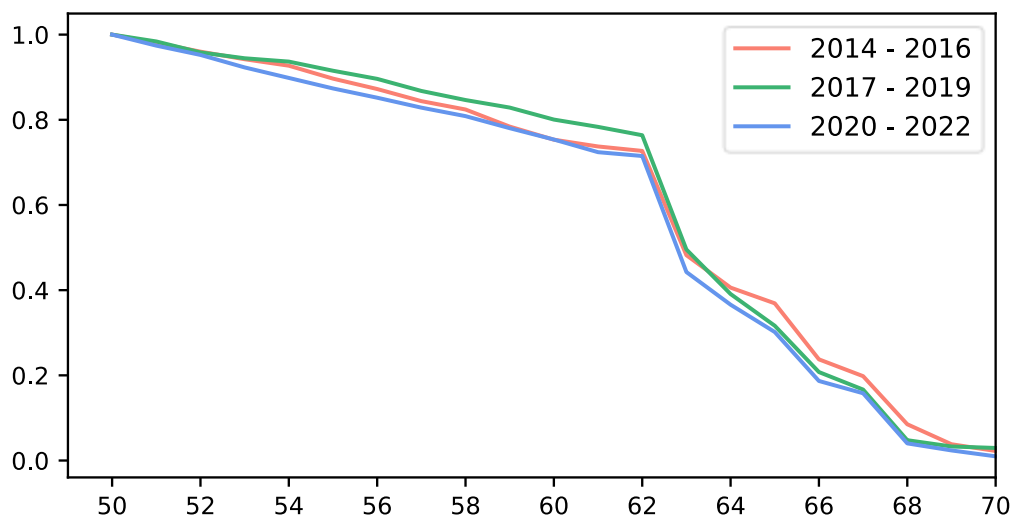
Aldersgrense: 65

Omfatter stillingskodene 6675 og 6455.

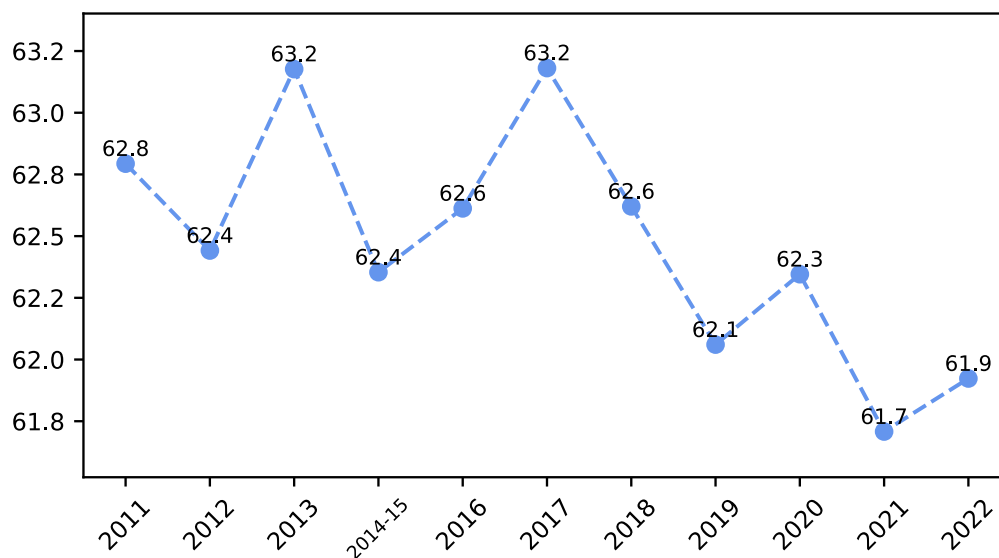
Antall miljøterapeuter og vernepleiere i alderen 50 – 70 år ved inngangen til hvert år

	2011	2012	2013	2014	2015	2016	2017	2018	2019	2020	2021	2022
Antall	817	798	957	1249	1753	1938	2451	2813	2893	2916	3122	3169
Kvinneandel	79%	78%	78%	79%	77%	76%	76%	77%	77%	77%	76%	76%

Figur 34: Pensjoneringskurver for en fiktiv kohort miljøterapeuter



Figur 35: Utviklingen i forventet pensjoneringsalder blant miljøterapeuter i perioden 2011 - 2022



Tabell 20: Forventet pensjoneringsalder for miljøterapeuter, basert på pensjonsdata for ulike perioder

	2011 - 2016	2017 - 2022	2011 - 2022
Begge kjønn	62.5	62.3	62.3
Kvinner	62.5	62.0	62.2
Menn	62.6	63.0	62.9

Assistenter

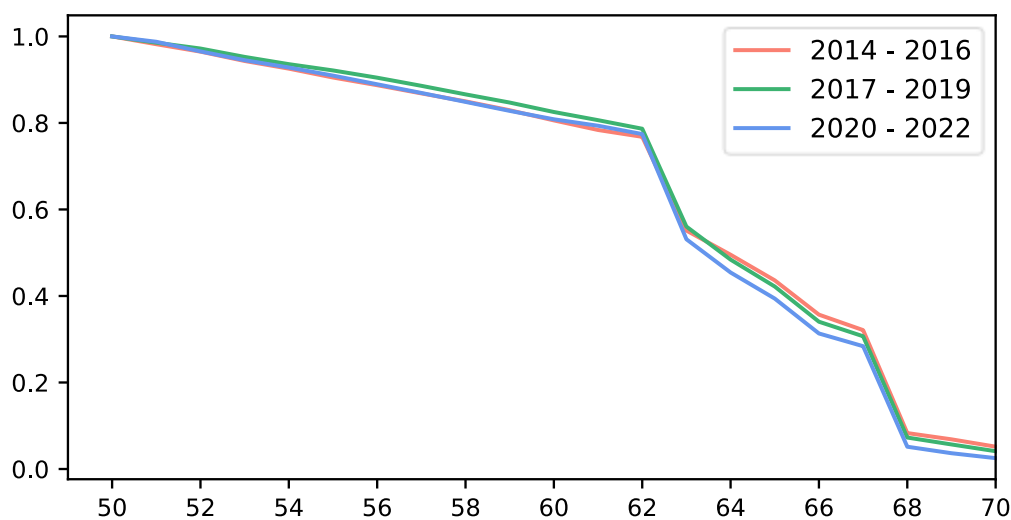
Aldersgrense: 70

Omfatter stillingskodene 6583 og 6572.

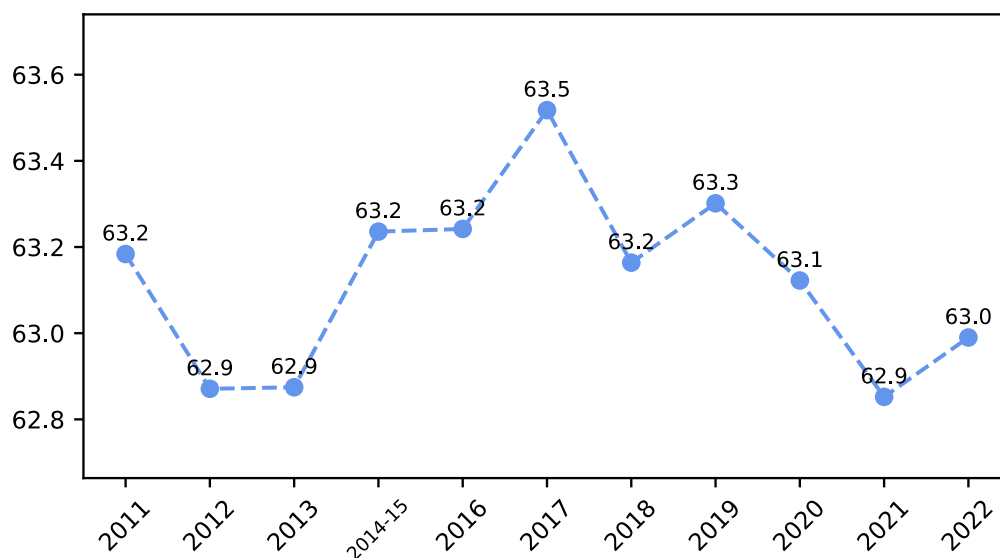
Antall assistenter i alderen 50 – 70 år ved inngangen til hvert år

	2011	2012	2013	2014	2015	2016	2017	2018	2019	2020	2021	2022
Antall	10758	10939	11076	14761	17713	18357	18450	18593	17933	17246	16918	16574
Kvinneandel	92%	91%	91%	88%	87%	87%	86%	85%	84%	83%	83%	82%

Figur 36: Pensjoneringskurver for en fiktiv kohort assistenter



Figur 37: Utviklingen i forventet pensjoneringsalder blant assistenter i perioden 2011 - 2022



Tabell 21: Forventet pensjoneringsalder for assistenter, basert på pensjonsdata for ulike perioder

	2011 - 2013	2014-2016	2017-2019	2020 - 2022	2011 - 2022
Begge kjønn	63.0	63.2	63.3	63.0	63.1
Kvinner	62.8	63.0	63.1	62.8	62.9
Menn	65.5	65.8	65.1	64.4	65.0

Diverse ufaglærte

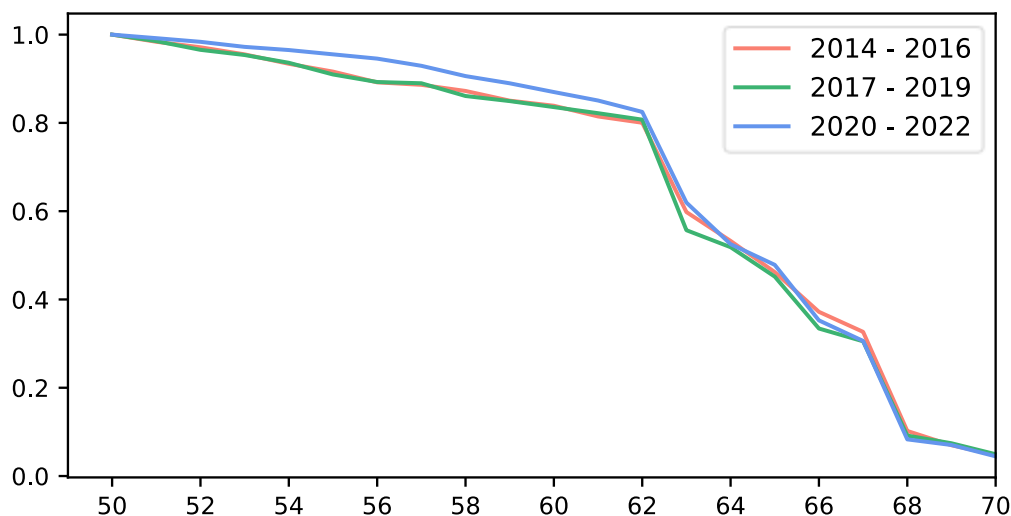
Aldersgrense: 70

Omfatter stillingskodene 6014, 6541 og 6912.

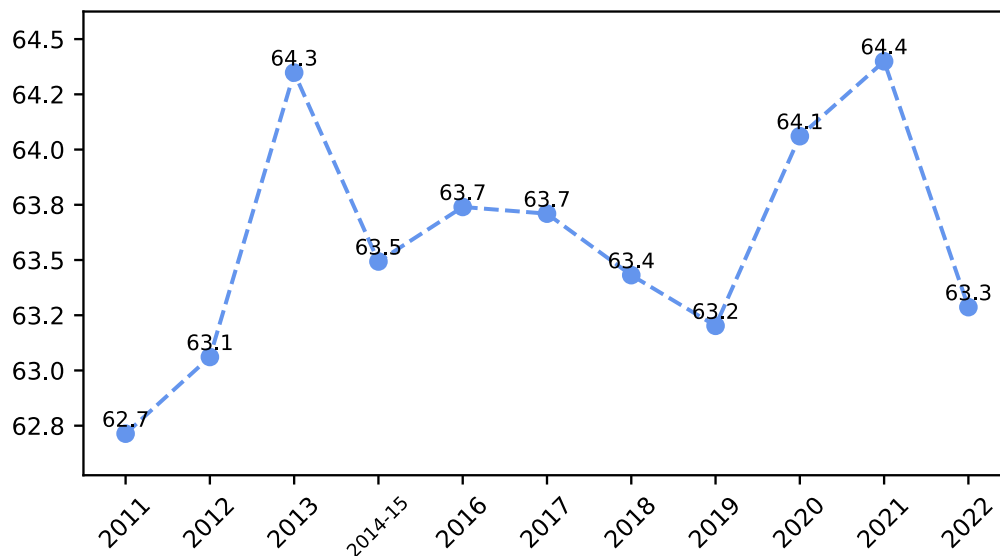
Antall ufaglærte i alderen 50 – 70 år ved inngangen til hvert år

	2011	2012	2013	2014	2015	2016	2017	2018	2019	2020	2021	2022
Antall	1431	1398	1452	1648	1905	1971	1947	1936	1867	1792	1798	1725
Kvinneandel	12%	12%	17%	17%	16%	17%	16%	16%	15%	16%	16%	18%

Figur 38: Pensjoneringskurver for en fiktiv kohort ufaglærte



Figur 39: Utviklingen i forventet pensjoneringsalder blant ufaglærte i perioden 2011 - 2022



Tabell 22: Forventet pensjoneringsalder for ufaglærte, basert på pensjonsdata for ulike perioder

	2011 - 2016	2017 - 2022	2011 - 2022
Begge kjønn	63.5	63.7	63.6
Kvinner	62.9	63.2	63.1
Menn	63.6	63.7	63.6

Førskolelærere og pedagoger

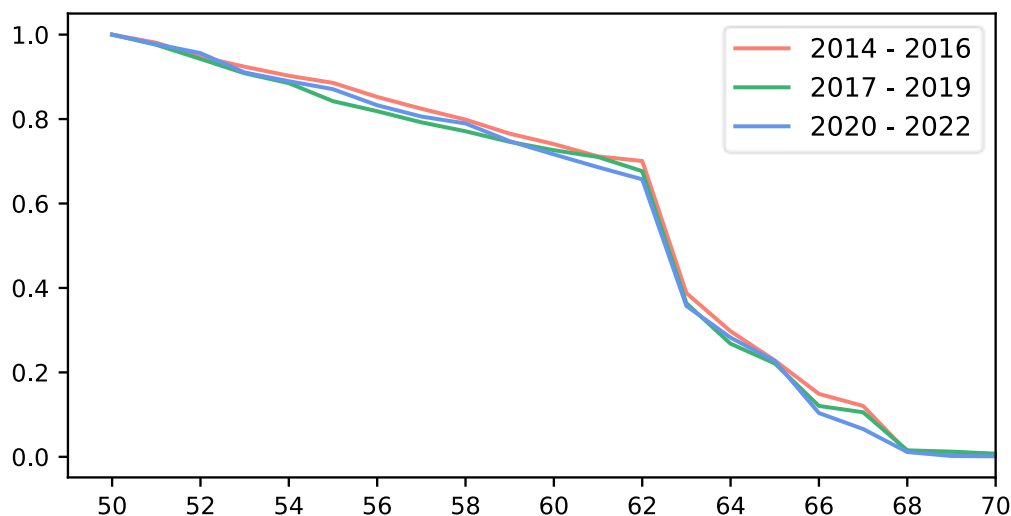
Aldersgrense: 70

Omfatter stillingskodene 7522, 7249, 7637 og 6709.

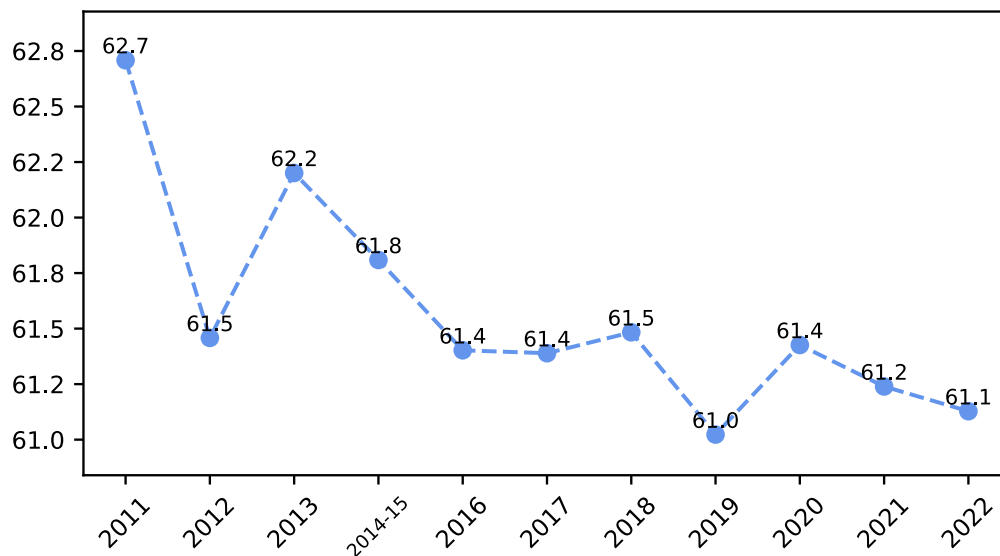
Antall førskolelærere og pedagoger i alderen 50 – 70 år ved inngangen til hvert år

	2011	2012	2013	2014	2015	2016	2017	2018	2019	2020	2021	2022
Antall	1172	1273	1349	1504	1893	2028	2110	2224	2437	2526	2744	2823
Kvinneandel	95%	95%	96%	97%	96%	96%	96%	96%	96%	96%	95%	96%

Figur 40: Pensjoneringskurver for en fiktiv kohort førskolelærere og pedagoger



Figur 41: Utviklingen i forventet pensjoneringsalder blant førskolelærere og pedagoger i perioden 2011 - 2022



Tabell 23: Forventet pensjoneringsalder for førskolelærere og pedagoger, basert på pensjonsdata for ulike perioder

	2011 - 2016	2017 - 2022	2011 - 2022
Begge kjønn	61.8	61.3	61.4
Kvinner	61.8	61.3	61.4
Menn	61.7	61.7	61.8

Ingeniører og teknikere

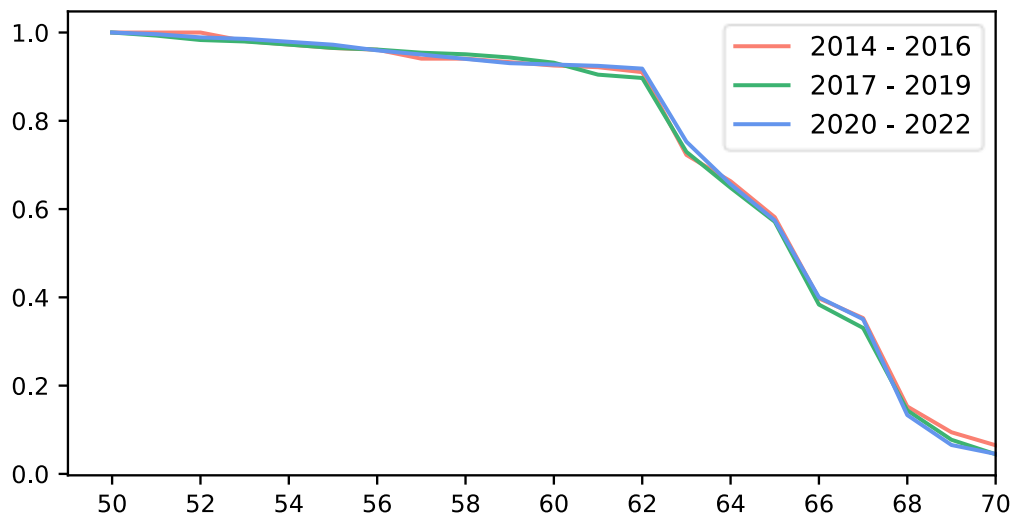
Aldersgrense: 70

Omfatter stillingskodene 8084 og 7177.

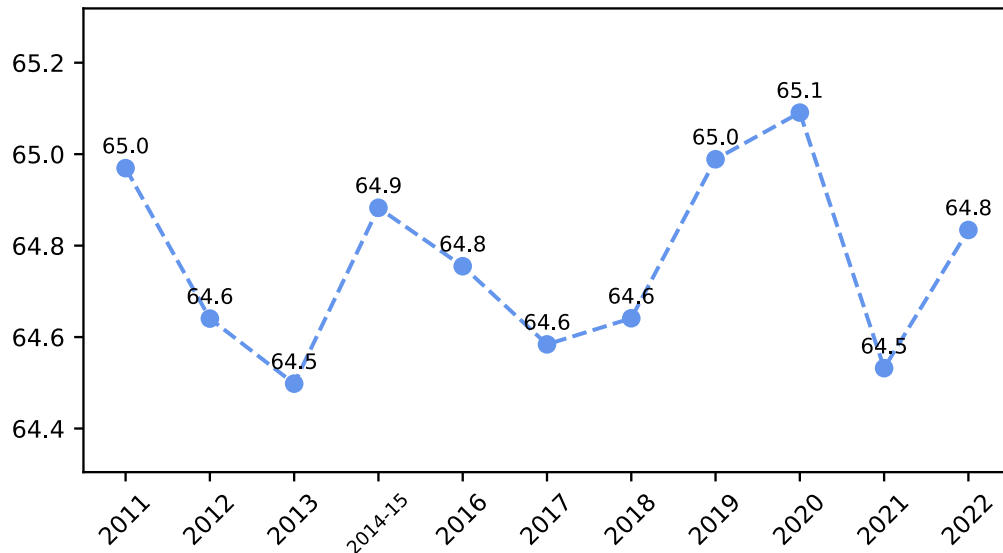
Antall ingeniører og teknikere i alderen 50 – 70 år ved inngangen til hvert år

	2011	2012	2013	2014	2015	2016	2017	2018	2019	2020	2021	2022
Antall	949	981	1004	1099	1377	1453	1469	1507	1456	1395	1619	1614
Kvinneandel	11%	13%	14%	16%	17%	18%	19%	21%	21%	21%	21%	21%

Figur 42: Pensjoneringskurver for en fiktiv kohort ingeniører og teknikere



Figur 43: Utviklingen i forventet pensjoneringsalder blant ingeniører og teknikere i perioden 2011 - 2022



Tabell 24: Forventet pensjoneringsalder for ingeniører og teknikere, basert på pensjonsdata for ulike perioder

	2011 - 2016	2017 - 2022	2011 - 2022
Begge kjønn	64.8	64.8	64.8
Kvinner	65.2	64.0	64.5
Menn	64.7	65.0	64.9

Sekretærer og kontorarbeidere

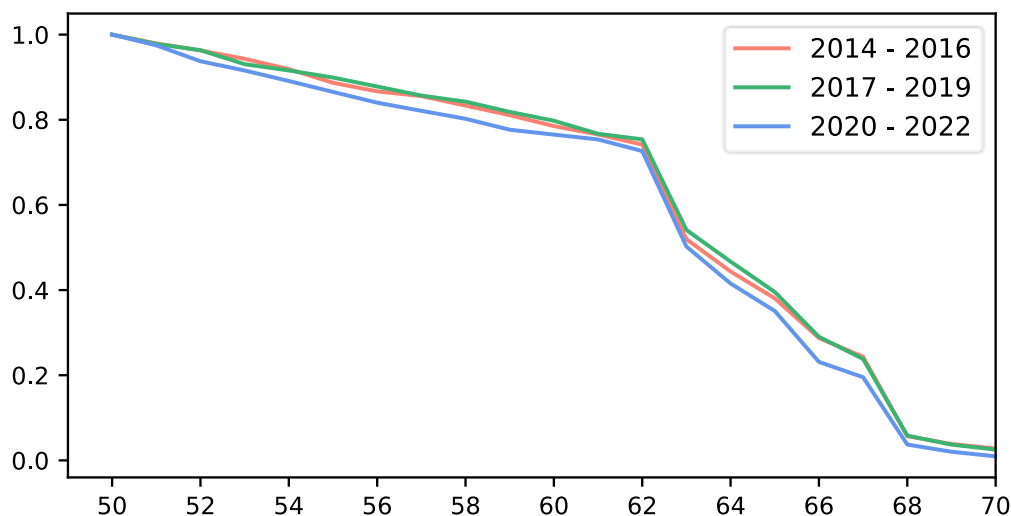
Aldersgrense: 70

Omfatter stillingskodene 7520, 6863, 7100, 7199 og 7196.

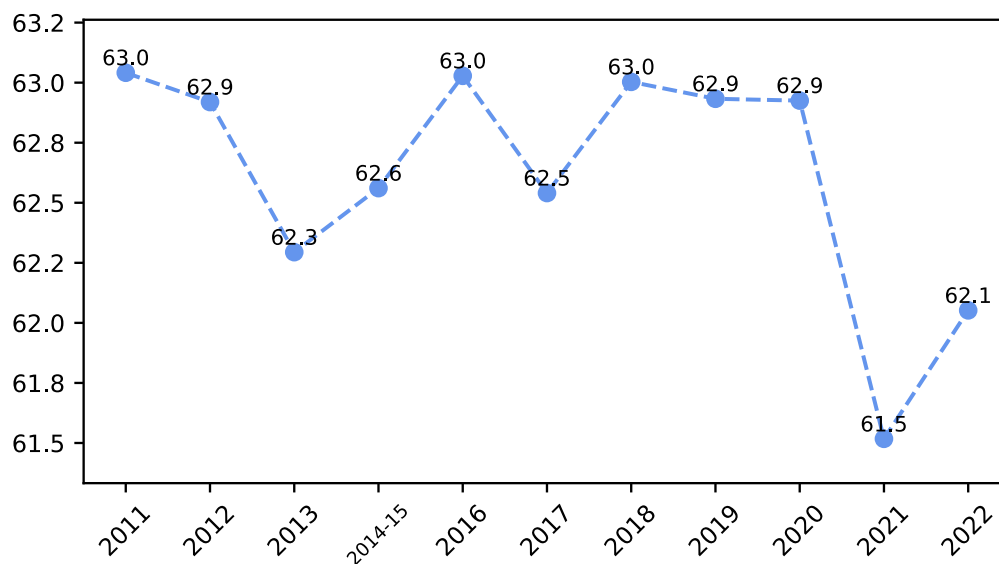
Antall sekretærer og kontorarbeidere i alderen 50 – 70 år ved inngangen til hvert år

	2011	2012	2013	2014	2015	2016	2017	2018	2019	2020	2021	2022
Antall	3426	3240	3034	3127	3501	3515	3442	3248	3111	2865	2514	2158
Kvinneandel	96%	96%	96%	96%	97%	97%	97%	97%	97%	97%	98%	98%

Figur 44: Pensjoneringskurver for en fiktiv kohort sekretærer og kontorarbeidere



Figur 45: Utviklingen i forventet pensjoneringsalder blant sekretærer og kontorarbeidere i perioden 2011 - 2022



Tabell 25: Forventet pensjoneringsalder for sekretærer og kontorarbeidere, basert på pensjonsdata for ulike perioder

	2011 - 2016	2017 - 2022	2011 - 2022
Begge kjønn	62.7	62.5	62.6
Kvinner	62.7	62.5	62.6
Menn	63.0	63.3	63.1

Saksbehandlere, rådgivere og konsulenter

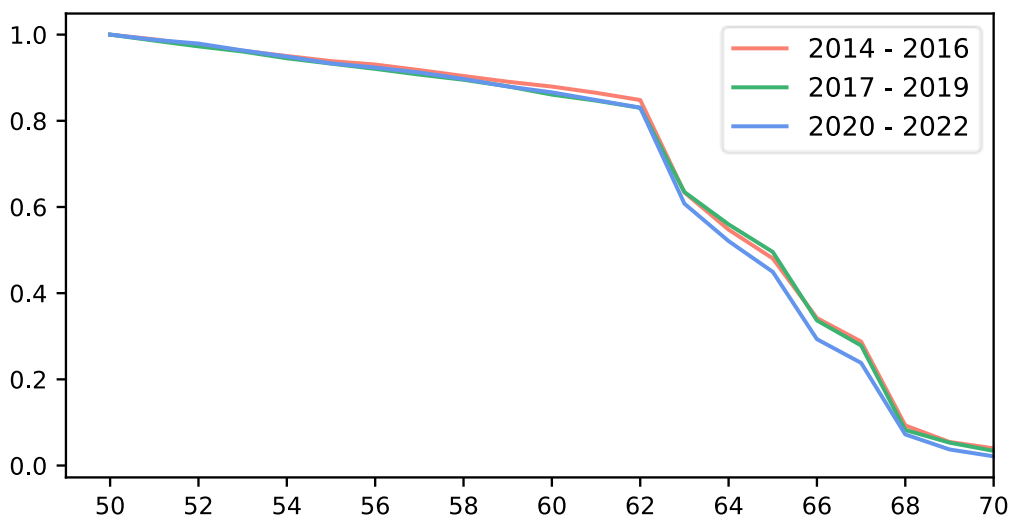
Aldersgrense: 70

Omfatter stillingskodene 6559, 7531, 8531, 7530, 8530 og 6599.

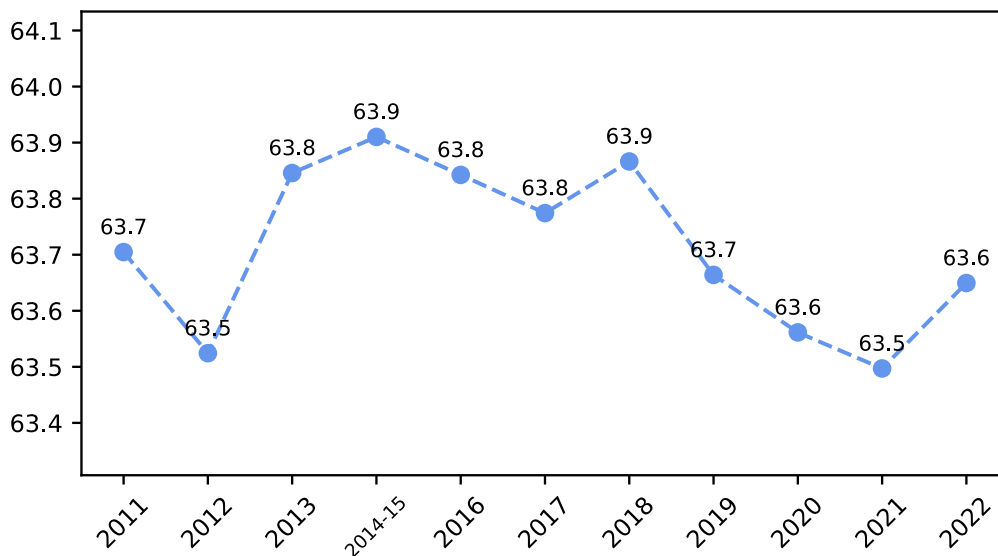
Antall saksbehandlere, rådgivere og konsulenter i alderen 50 – 70 år ved inngangen til hvert år

	2011	2012	2013	2014	2015	2016	2017	2018	2019	2020	2021	2022
Antall	5485	5758	6312	6963	8729	9294	9760	10213	10563	10358	10789	11153
Kvinneandel	67%	68%	69%	70%	71%	71%	71%	72%	72%	73%	72%	73%

Figur 46: Pensjoneringskurver for en fiktiv kohort saksbehandlere, rådgivere og konsulenter



Figur 47: Utviklingen i forventet pensjoneringsalder blant saksbehandlere, rådgivere og konsulenter i perioden 2011 - 2022



Tabell 26: Forventet pensjoneringsalder for saksbehandlere, basert på pensjonsdata for ulike perioder

	2011 - 2013	2014-2016	2017-2019	2020 - 2022	2011 - 2022
Begge kjønn	63.7	63.9	63.8	63.6	63.7
Kvinner	63.4	63.5	63.4	63.2	63.4
Menn	64.5	64.9	64.6	64.5	64.6

Ledere

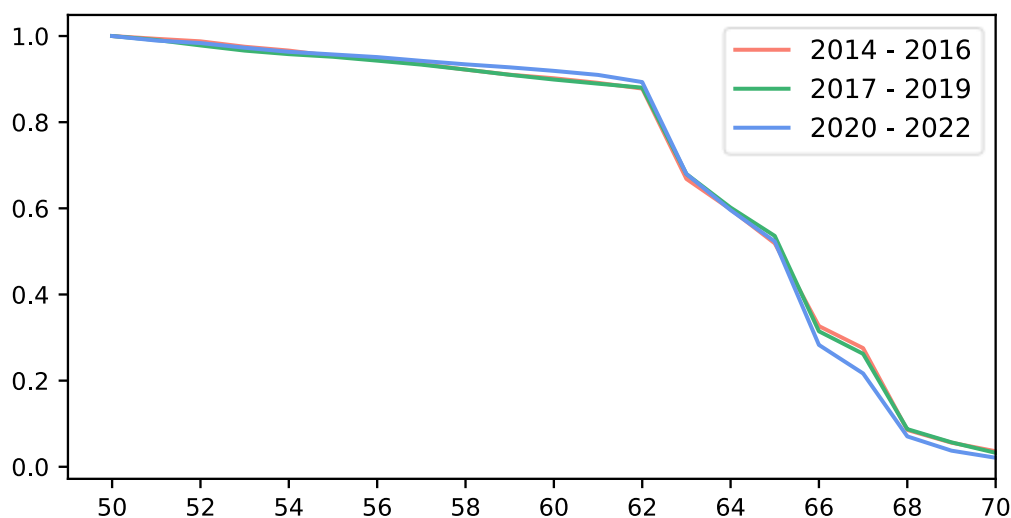
Aldersgrense 70, 65.

Omfatter stillingskodene 7451, 8451, 9451, 9440, 7453, 9454, 9450 og 9954.

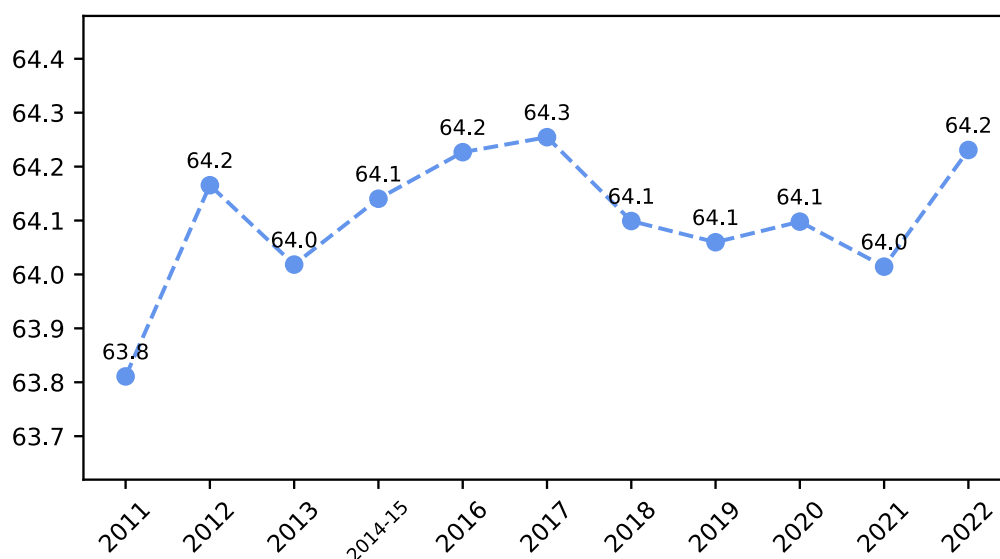
Antall ledere i alderen 50 – 70 år ved inngangen til hvert år

	2011	2012	2013	2014	2015	2016	2017	2018	2019	2020	2021	2022
Antall	6858	7143	7435	7947	9314	9531	9860	10129	10163	10230	10102	10026
Kvinneandel	62%	63%	65%	65%	65%	66%	67%	66%	67%	67%	68%	68%
Andel med særaldersgrense	18%	17%	15%	14%	11%	11%	11%	8%	7%	7%	2%	0%

Figur 48: Pensjoneringskurver for en fiktiv kohort ledere



Figur 49: Utviklingen i forventet pensjoneringsalder blant ledere i perioden 2011 - 2022



Tabell 27: Forventet pensjoneringsalder for ledere, basert på pensjonsdata for ulike perioder

	2011 - 2013	2014-2016	2017-2019	2020 - 2022	2011 - 2022
Begge kjønn	64.0	64.2	64.1	64.1	64.1
Kvinner	63.5	63.7	63.6	63.8	63.6
Menn	64.9	65.0	65.2	64.9	65.0

Vedlegg

Beskrivelse beregning av forventet pensjoneringsalder

Under følger en trinnvis beskrivelse av beregningen av forventet pensjoneringsalder.

Pensjoneringsrate i alder x :

$$h(x) = \frac{\text{antall pensjonerte i alderen } [x, x + 1)}{0.5 \cdot \text{inngående bestand } [x, x + 1) + 0.5 \cdot \text{utgående bestand } [x, x + 1)}$$

Hvor inngående og utgående bestand tilsvarer antall yrkesaktive i alderen $[x, x + 1)$ ved hhv. Inngangen og utgangen av året.

Betinget sannsynlighet for pensjonering i alder $[x, x + 1)$, forutsatt ikke pensjonert før alder x :

$$q(x) = 1 - \exp(-h(x))$$

Pensjoneringskurve l , med initial og terminal betingelse:

$$l(x + 1) = l(x) \cdot \exp(-h(x))$$

$$l(50) = 100\,000, \quad l(71) = 0$$

Antall som pensjonerte seg mellom alder x og $x + 1$ i den fiktive kohorten:

$$d(x) = l(x) - l(x + 1)$$

Totalt antall år som «ikke-pensjonert» mellom alder x og $x + 1$ i kohorten

$$L(x) = l(x + 1) + \alpha(x) \cdot d(x)$$

Forventet antall år som ikke-pensjonert, gitt at man er yrkesaktiv ved inngangen til alder x :

$$e(x) = \frac{\sum L(x)}{l(x)}$$

Forventet pensjoneringsalder ved inngangen til alder x blir dermed:

$$FPA(x) = x + e(x)$$

Parameteren $\alpha(x)$ estimeres som differansen mellom gjennomsnittlig alder blant de som pensjonerte seg i alderen $[x, x + 1)$ og eksakt alder x . Basert på observasjoner i KLPs bestand er α satt til å være lik 0.5 for alle aldre bortsett fra alder 62, 65 og 67, hvor α er satt til 0.25. Nedjusteringen fra 0.5 til 0.25 følger av at de fleste pensjonsuttak i alder 62, 65 og 67 skjer den første måneden etter fylte hel alder. Som en forenkling holdes α fast over tid, ettersom det å benytte estimert α viste seg å ha minimal betydning for beregningen av forventet pensjoneringsalder.

Ekstra tabeller og figurer

I det følgende gjengis mer omfattende oppstillinger og lengre tidsserier av oppstillinger som fremkommer tidligere i rapporten.

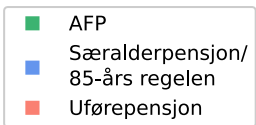
Tabell 28: Oversikt over utviklingen i forventet pensjoneringsalder blant ulike grupper av KLPs medlemsmasse

	Kommuner										
	2011	2012	2013	2014-2015	2016	2017	2018	2019	2020	2021	2022
Alle	62.8	62.6	62.8	62.9	62.8	62.9	62.9	62.7	62.7	62.5	62.6
Kvinner (alle)	62.5	62.3	62.5	62.6	62.5	62.6	62.6	62.4	62.4	62.2	62.2
Kvinner (aldersgrense 70)	62.9	62.7	62.8	62.9	62.8	62.9	63.0	62.8	62.8	62.6	62.5
Kvinner (særaldersgrense)	62.1	61.9	62.2	62.2	62.3	62.1	62.2	62.0	62.1	61.8	61.9
Menn (alle)	64.0	63.9	64.1	64.2	64.2	64.4	64.2	64.1	63.9	64.0	64.2
Menn (aldersgrense 70)	64.3	64.2	64.4	64.6	64.7	64.8	64.5	64.5	64.3	64.3	64.4
Menn (særaldersgrense)	63.4	62.8	63.5	63.1	62.7	63.1	63.3	62.9	62.6	63.1	63.5

	Fylkeskommuner										
	2011	2012	2013	2014-2015	2016	2017	2018	2019	2020	2021	2022
Alle	63.5	63.6	63.5	63.6	63.5	63.5	64.0	63.5	63.6	63.3	63.5
Kvinner	63.0	63.3	62.9	62.9	63.0	63.0	63.5	62.9	63.0	62.5	63.1
Menn	64.6	64.2	64.8	65.1	64.8	64.5	65.3	64.9	64.9	65.1	64.5

	Helseforetak										
	2011	2012	2013	2014-2015	2016	2017	2018	2019	2020	2021	2022
Alle	63.0	63.3	63.0	62.9	63.1	63.3	63.3	63.1	63.2	63.2	63.1
Kvinner (alle)	62.5	62.9	62.5	62.4	62.7	63.0	62.9	62.6	62.8	62.8	62.7
Kvinner (aldersgrense 70)	63.2	63.4	63.4	63.0	63.3	63.4	63.4	63.3	63.5	63.4	63.5
Kvinner (særaldersgrense)	62.0	62.6	61.8	62.0	62.3	62.7	62.6	62.2	62.4	62.4	62.2
Menn (alle)	64.7	64.9	65.0	65.0	64.7	64.5	64.6	64.8	64.7	64.5	64.5
Menn (aldersgrense 70)	65.4	65.5	65.9	65.5	65.4	65.2	65.3	65.6	65.5	65.4	65.5
Menn (særaldersgrense)	62.5	63.3	62.3	63.6	63.6	62.9	63.4	63.6	63.8	63.6	63.2

Figur 50: Bruken av ulike tidligpensjonsordninger blant nye pensjonister i alderen 62 – 66 år i perioden (2011 - 2022)



Figur 51: Bruken av ulike tidligpensjonsordninger blant nye pensjonister i alderen 50 – 66 år i perioden (2011 - 2022)

